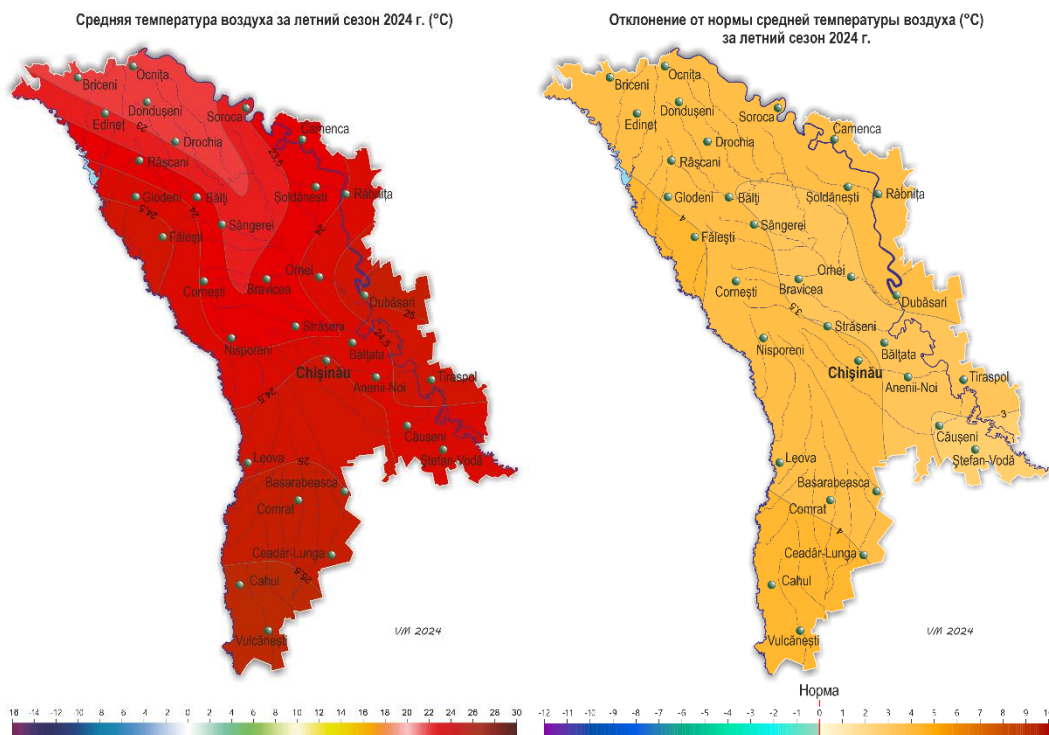


Характеристика метеорологических и агрометеорологических условий лета 2024 г.

Лето 2024 г. в Республике Молдова было **аномально жарким и с недобором осадков**. Устойчивый переход средней суточной температуры воздуха через 15°C, характеризующий начало метеорологического лета, произошел на большей части территории республики 19-20 мая, в основном в сроки, близкие к обычным, в южных районах – 28 апреля, что на 2 недели раньше обычных сроков.

Средняя температура воздуха за сезон составила по территории +22,7..+25,6°C, что на 3,0-4,4°C выше нормы и наблюдается **впервые** за весь период наблюдений.



По данным МС Кишинэу (период наблюдений 131 год) средняя температура воздуха за сезон составила +24,7°C (на 3,9°C выше нормы) и заняла **1-е место** в ранжированном ряду высоких средних температур за летний сезон (рис.1).

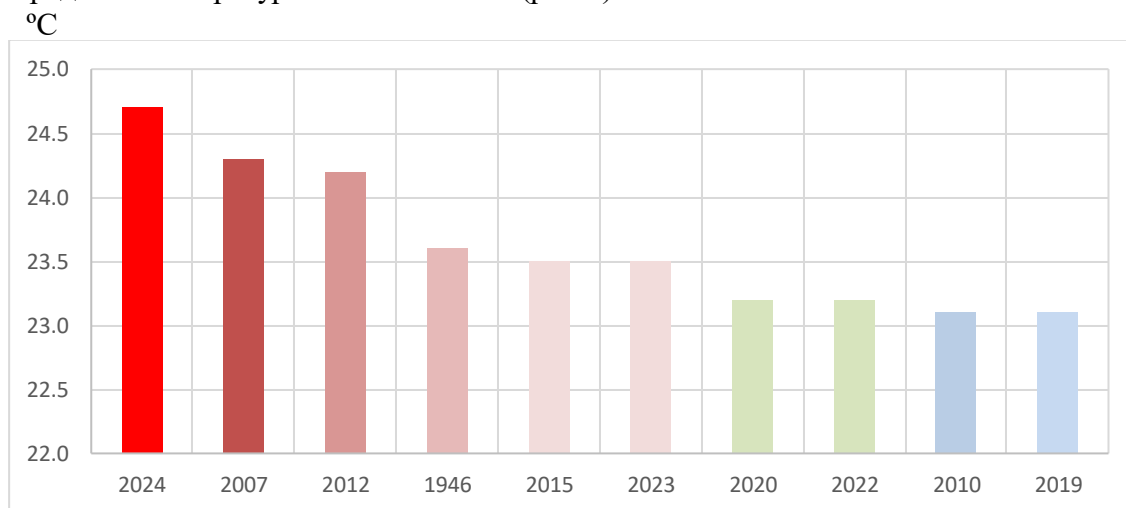


Рис.1 Ранжированный ряд высоких средних температур воздуха за зимний сезон, МС Кишинэу

Максимальная температура воздуха в течение сезона на большей части территории повышалась до +39,5..+40,9°C (16-17 июля). Такие высокие температуры были зарегистрированы лишь в 2007 и 2012 годах. Минимальная температура воздуха понижалась до +9°C (июнь, МС Бэлцата).

Число дней с максимальной температурой воздуха +30°C и выше за летний сезон составило по территории 41-72 дня, что на большей части территории отмечается впервые за весь период наблюдений.

Число дней с максимальной температурой +35°C и выше составило 11-24 дней, что отмечается в среднем один раз в 30-40 лет.

Следует отметить, что непрерывное число дней с максимальной температурой воздуха $\geq 35^\circ\text{C}$ повсеместно по территории составило 8-11 дней, что наблюдается второй раз за весь период наблюдений, как и в 2007 г.

Повышение максимальной температуры воздуха до +40°C и выше отмечалась на 40% территории, а количество дней с такой температурой составило 2 дня, что отмечается в среднем один раз в 30-40 лет.

Особенно жарко было в течение июля-августа (рис.2). Средняя температура за этот период составила по территории +23,3..+26,2°C, что наблюдается впервые за весь период наблюдений.

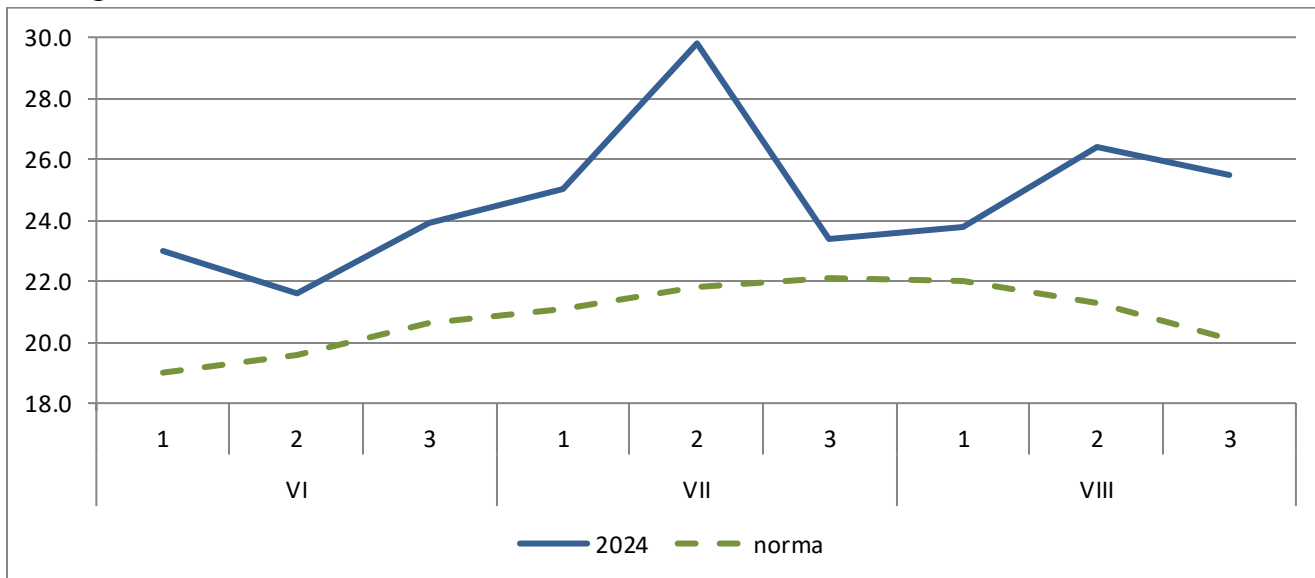
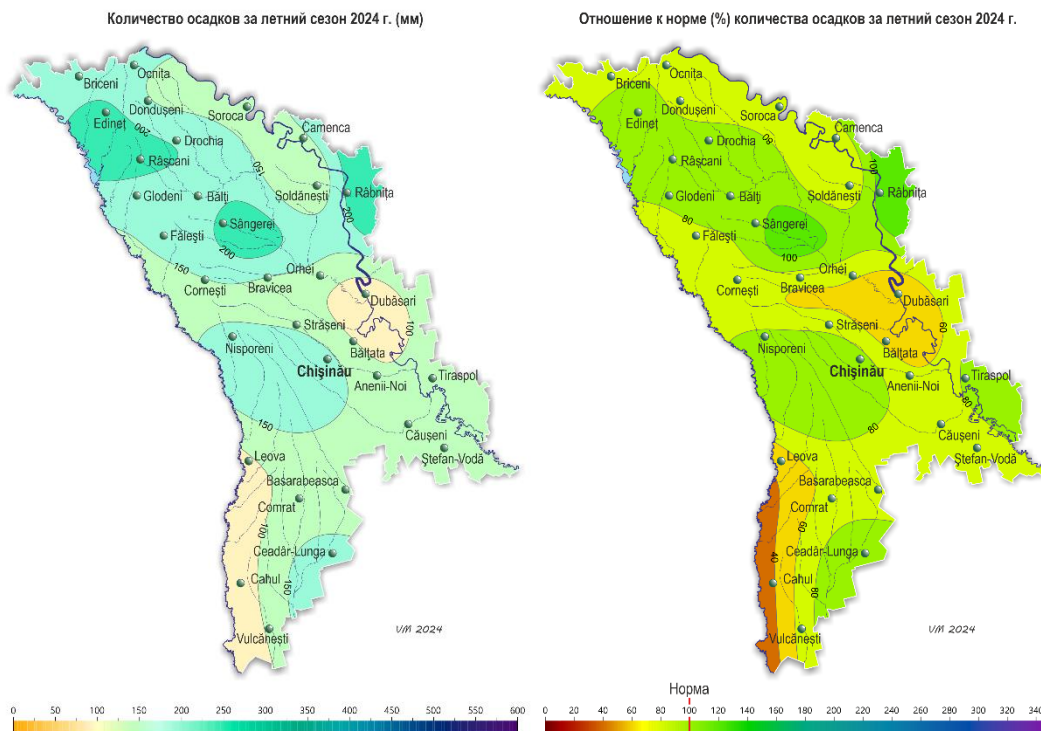


Рис. 2 Средняя температура воздуха по декадам, МС Кишинэу

Самая жаркая погода была зарегистрирована во второй декаде июля. Средняя температура воздуха за эту декаду составила +27,4..+30,2°C, что на 7,1-8,4°C выше нормы и наблюдается впервые в летнем сезоне за весь период наблюдений

Количество выпавших осадков за сезон на 60% территории не превысило **70-150 мм (40-75% нормы)**. На остальной территории, в отдельных северных и центральных районах, выпало 160-215 мм (80-105% нормы).



Количество осадков по регионам составило:

- в северных районах – в основном 160-215 мм (80-105% нормы), местами – 120-150 мм (65-75% нормы);
- в центральных районах – в основном 75-150 мм (40-70% нормы), лишь местами – 160-165 мм (85-90% нормы);
- в южных районах – в основном 70-115 мм (40-70% нормы), лишь местами – 160-170 мм (85-100% нормы).

мм

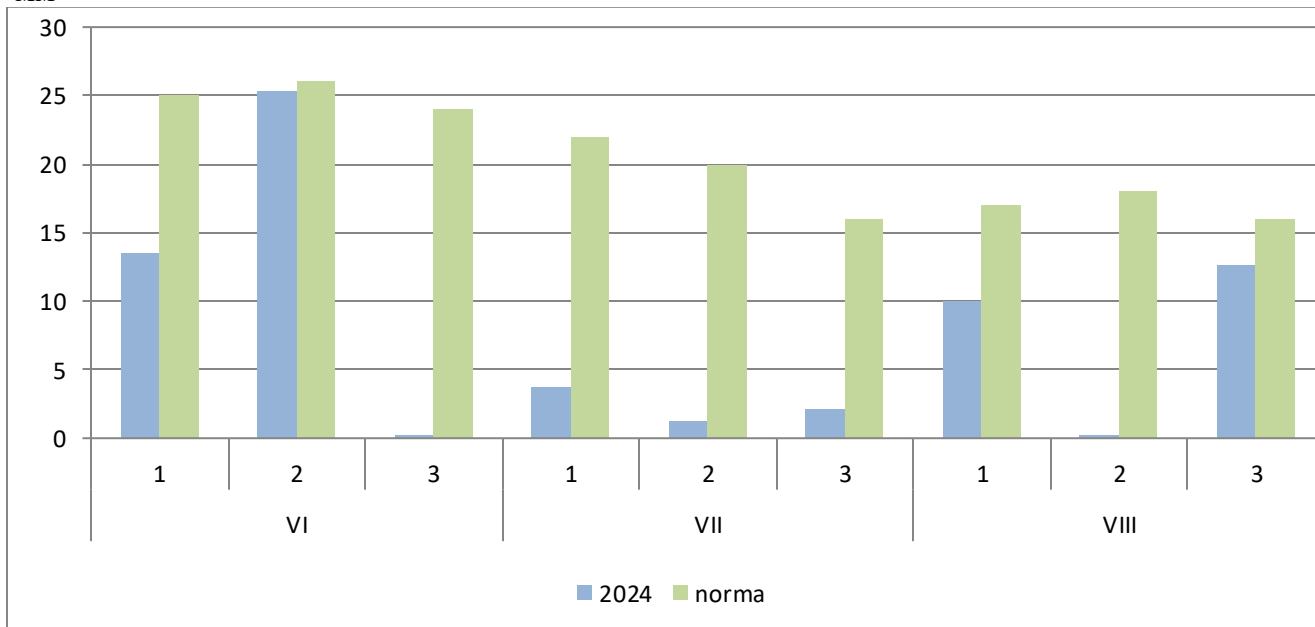


Рис. 3 Количество осадков по декадам, МС Кахул

Наибольшее количество осадков выпало в июне, когда их сумма за месяц на большей части территории составила 60-120 мм (80-170% нормы). В июле и августе почти повсеместно наблюдался значительный недобор осадков (рис. 3). Так, сумма осадков за этот период на 40% территории не превысила 25-50 мм (25-45% нормы), что отмечается в среднем один раз в 10-20 лет.

В отдельные дни в течение сезона местами по территории отмечались экстремальные метеорологические явления в виде сильных ливней и града:

- 4 июня в районе агрометеорологического поста Ниспорень наблюдался град с максимальным диаметром 26 мм;
- 12 июня в районе агрометеорологического поста Шолдэнешть за 3 часа выпало 58,5 мм осадков, на метеорологической станции Бравича за 4 часа выпало 55,5 мм;
- 14 июня в районе гидрологического поста Брынза (р-н Кахул) за 12 часов выпало 90,2 мм осадков;
- 24 июля в районе агрометеорологического поста Теленешть за 2 часа выпало 59 мм осадков.

Также в отдельные дни сезона на территории страны отмечались грозы, град и усиление скорости ветра до 15-24 м/с.

Сильные дожди, местами с градом и шквалом, вызвали значительное повреждение народнохозяйственных объектов и сельскохозяйственных угодий.

Повышенный температурный режим и значительный дефицит осадков, отмечавшиеся на территории Республики Молдова большую часть лета (июль-август), способствовали возникновению атмосферной и почвенной засух. Гидротермический коэффициент Селянинова (ГТК), характеризующий степень увлажнения территории, в среднем по республике за период июль-август составил 0,5, что соответствует сильной и очень сильной засухе.

Из-за засушливой погоды, наблюдавшейся в июле и в августе на большей части территории страны, сложились неблагоприятные условия для формирования урожая кукурузы, подсолнечника, сахарной свеклы, а также для роста и развития овощных и других сельскохозяйственных культур.

В течение июня погодные условия были в основном удовлетворительными для роста и развития озимых, яровых культур и многолетних насаждений. Дожди, прошедшие в течение июня, пополнили запасы продуктивной влаги в почве, что несколько улучшило условия для роста и развития сельскохозяйственных культур.

Озимые культуры. У озимых культур в первой половине месяца отмечалась молочная и восковая спелость, во второй половине – в основном восковая и полная спелость, к концу месяца началась уборка урожая.

Яровые культуры. У кукурузы в течение июня продолжалось листообразование, к концу месяца сформировались пятнадцатый-семнадцатый листья, на более поздних посевах – одиннадцатый-тринадцатый листья, местами началось выметывание метелки. Высота растений в конце месяца равнялась в основном 120-240 см, местами – 60-100 см.

По состоянию на 28 июня запасы продуктивной влаги под кукурузой в полуметровом слое почвы составляли: в северных районах – в основном 45-75 мм (75-120% нормы), местами 25-30 мм (50-60% нормы); в центральных районах – в основном 45-65 мм (80-115% нормы), местами 20-25 мм (30-40% нормы); в южных районах – в основном 20-35 мм (30-60% нормы), местами 40-60 мм (80-115% нормы). В метровом слое почвы запасы продуктивной влаги составляли: в северных районах: 75-145 мм (70-115% нормы); в центральных районах – в основном 85-140 мм (70-125% нормы), местами 60-65 мм (50-55% нормы); в южных районах – в основном 50-75 мм (45-60% нормы), местами 90-120 мм (75-120% нормы).

У подсолнечника в течение июня отмечалось формирование очередных листьев и образование соцветий, к концу месяца началось цветение. Высота растений на конец месяца равнялась в основном 90-170 см, местами – 180-200 см.

По состоянию на 28 июня запасы продуктивной влаги под подсолнечником в полуметровом слое почвы составляли: в северных районах – в основном 20-25 мм (50-65% нормы), местами – 40-55 мм (75-90% нормы); в центральных и южных районах в основном 20-25 мм (40-50% нормы), местами – 30-40 мм (70-90% нормы). Запасы продуктивной влаги в метровом слое почвы составляли: в северных районах – в основном 60-105 мм (75-95% нормы), местами – 35-55 мм (45-60% нормы); в центральных и южных районах – в основном 35-45 мм (35-55% нормы), местами 60-90 мм (75-100% нормы).

У сахарной свеклы в течение июня отмечалось появление очередных листьев и рост корнеплода, к концу месяца началось закрытие междурядий.

Фруктовые культуры и виноград. У фруктовых культур продолжался рост плодов. У черешни, вишни, абрикоса и персика – созревание и сбор урожая. У винограда в начале месяца продолжалось цветение, во второй половине июня отмечался рост ягод.

По состоянию на 28 июня запасы продуктивной влаги в почве под многолетними насаждениями в метровом слое составляли: в северных и центральных районах – в основном 45-50 мм (40-60% нормы), местами – 75-120 мм (80-115% нормы); в южных районах – в основном 25-50 мм (25-45% нормы), местами 70-75 мм (80-85% нормы).

Аномально высокий температурный режим, существенный дефицит осадков и низкие запасы влаги в почве, отмечавшиеся **в течение июля**, способствовали возникновению атмосферной и почвенной засух на большей части территории республики.

Из-за засухи сложились неблагоприятные условия для формирования урожая кукурузы, подсолнечника, сахарной свеклы, а также для роста и развития овощных и других сельскохозяйственных культур. Вследствие засухи у кукурузы наблюдалось преждевременное пожелтение листьев нижнего яруса, на растениях сформировался в среднем один початок, на отдельных посевах початки не сформировались совсем, местами плохие посевы кукурузы убирала на силос. У подсолнечника отмечалось в основном формирование мелкой корзинки и ее преждевременное подсыхание, что приводит к значительному снижению урожая. Прошедшие в течение месяца дожди местами пополнили запасы продуктивной влаги в основном в верхних слоях почвы и несколько улучшили условия для роста и развития сельскохозяйственных культур.

Озимые культуры. Зерно озимой пшеницы в начале июля достигло полной спелости. Хозяйства республики в течение месяца проводили уборку урожая озимых зерновых культур. Условия для проведения уборочных работ были преимущественно благоприятными.

Яровые культуры. У кукурузы в первой половине июля продолжалось листообразование, во второй половине месяца отмечалось выметывание и цветение метелки, формирование и цветение и початка, местами началась молочная спелость. К концу июля у кукурузы в основном отмечалась молочная спелость, местами началась восковая спелость. Высота

растений равнялась в основном 180-265 см, местами – 130-170 см. На одном растении кукурузы сформировался в среднем 1 початок.

По состоянию на 28 июля запасы продуктивной влаги в почве под кукурузой в метровом слое почвы составляли: в северных районах – в основном 30-50 мм (40-70% нормы), в отдельных пунктах 100-120 мм (100-110% нормы); в центральных районах – в основном 25-55 мм (30-65% нормы), местами – 60-70 мм (65-75% нормы); в южных районах – в основном 2-10 мм (5-15% нормы), местами – 35-60 мм (35-70% нормы).

У подсолнечника в июле отмечалось цветение и рост корзинки, к концу месяца местами началось созревание. Высота растений равнялась в основном 130-170 см, местами – 190-215 см. Диаметр корзинки составлял в основном 13-17 см, местами – 19-20 см.

По состоянию на 28 июля запасы продуктивной влаги в почве под подсолнечником в метровом слое почвы составляли: в северных районах – в основном 20-55 мм (35-60% нормы), местами – 60-80 мм (75-105% нормы); в центральных и южных районах в основном 1-10 мм (2-15% нормы), местами – 20-25 мм (30-35% нормы).

Фруктовые культуры и виноград. У плодовых культур в течение месяца продолжался рост плодов, у винограда – рост ягод. У персика, ранних сортов сливы и яблок продолжалось созревание и сбор урожая.

По состоянию на 28 июля запасы продуктивной влаги в почве под многолетними насаждениями в метровом слое почвы составляли: в северных и центральных районах – 15-70 мм (25-65% нормы); в южных районах – 15-35 мм (25-45% нормы).

Из-за засушливой погоды, сохранявшейся *в течение августа*, отмечались крайне неблагоприятные условия для формирования урожая сельскохозяйственных культур, а также для подготовки почвы под посев озимых культур.

У кукурузы в течение августа отмечалась молочная и восковая спелость, к концу месяца – полная спелость.

По состоянию на 18 августа запасы продуктивной влаги в почве под кукурузой в метровом слое почвы составляли: в северных районах – в основном 10-45 мм (15-55% нормы), в отдельных пунктах – 85-90 мм (90-100% нормы); в центральных районах – 15-50 мм (20-65% нормы); в южных районах – 5-45 мм (5-60% нормы).

У подсолнечника в начале августа продолжались рост и созревание корзинки, к концу месяца отмечалась уборочная спелость, местами началась уборка урожая.

По состоянию на 18 августа запасы продуктивной влаги под подсолнечником в метровом слое почвы составляли: в северных районах – в основном 15-50 мм (25-65% нормы), местами – 70-75 мм (75-80% нормы); в центральных и южных районах: 15-25 мм (30-40% нормы).

У сахарной свеклы в течение августа отмечалось пожелтение листьев нижнего яруса и продолжался рост корнеплода.

У плодовых культур в течение августа продолжался рост плодов. У персика, сливы, груши и яблок продолжалось созревание и сбор урожая. У технических сортов винограда к концу месяца началось созревание, у столовых сортов отмечалось созревание и уборка урожая.

По состоянию на 28 августа запасы продуктивной влаги в метровом слое в почве под многолетними насаждениями составляли: в северных и центральных районах – в основном 10-25 мм (10-35% нормы), местами – 50-60 мм (70-85% нормы); в южных районах – 10-40 мм (10-55% нормы).