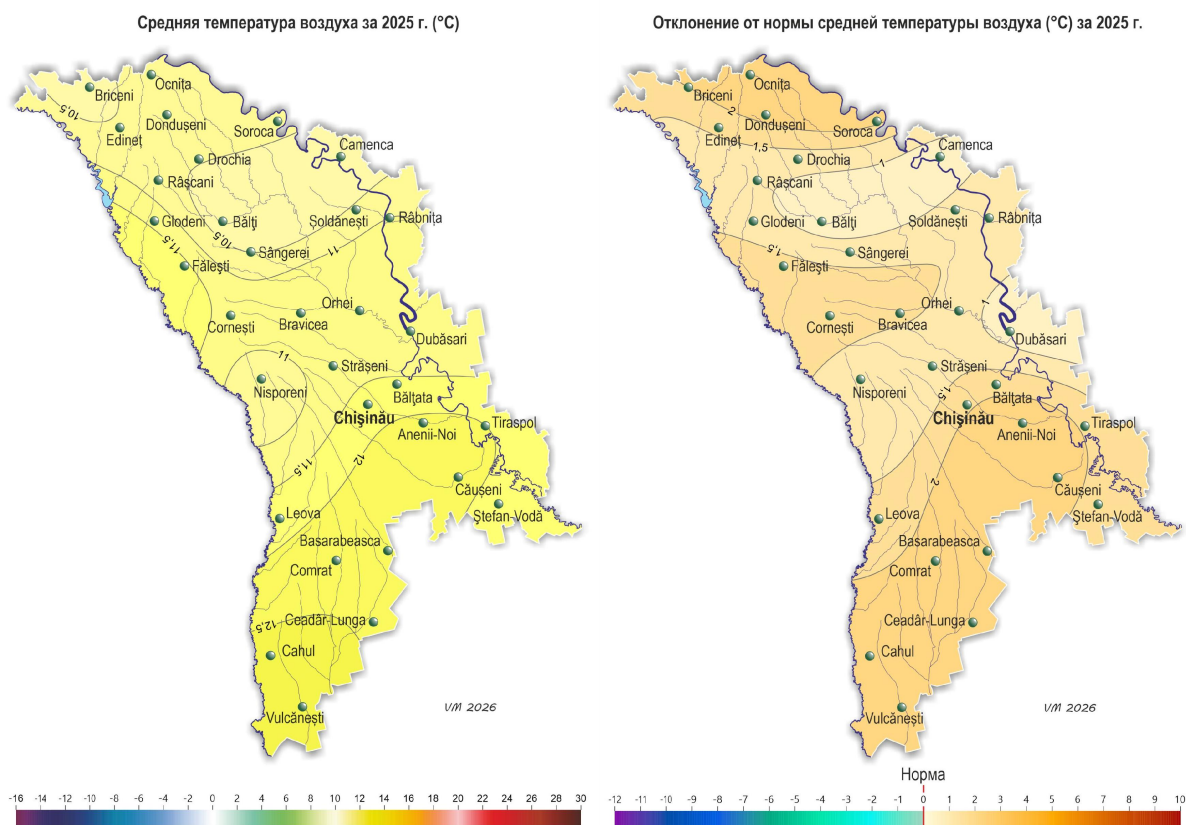


## Метеорологические и агрометеорологические условия 2025 г.

2025 год в Республике Молдова характеризовался повышенным температурным режимом и недобором осадков в летний период.

Средняя годовая температура воздуха составила по территории +10,3..+12,7°C, что на 1,6-2,3°C выше нормы и отмечается в среднем один раз в 10-15 лет за весь период наблюдений, а за последние 20 лет – в среднем один раз в 3 года.



По данным МС Кишинэу (период наблюдений 131 лет) средняя годовая температура воздуха составила +11,7°C (на 1,9°C выше нормы) и заняла 5-ое место в ранжированном ряду высоких средних годовых температур (рис.1).

°C

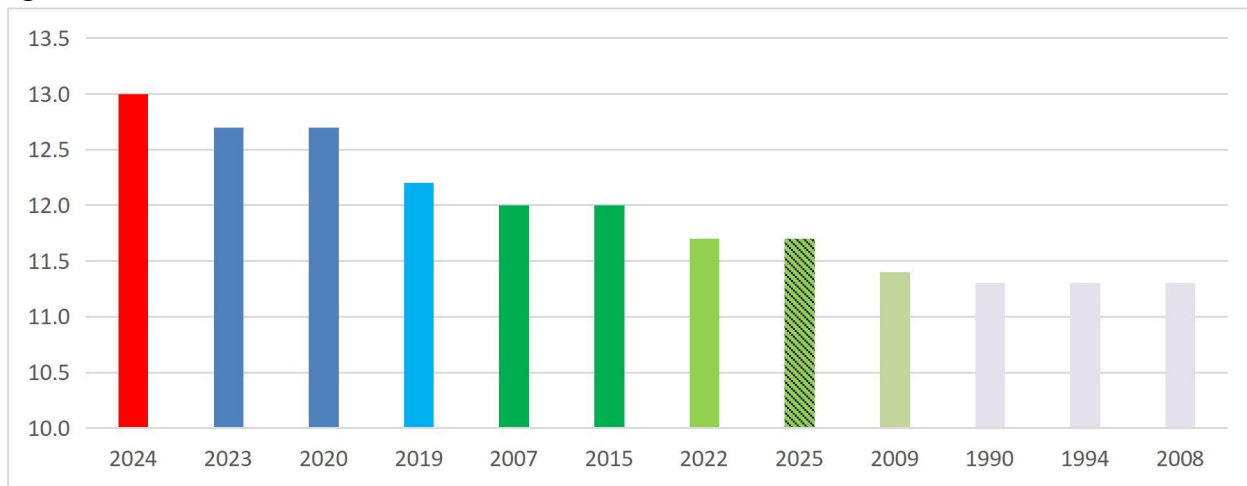


Рис.1 Ранжированный ряд высоких средних годовых температур воздуха, МС Кишинэу

Абсолютный минимум температуры воздуха за год составил по территории **-16,9°C** (февраль, МС Бэлцата). Абсолютный максимум достигал **+39,2°C** (июль, МС Тираспол).

**Зима 2024-25 гг.** была в основном теплой и с недобором осадков. Средняя температура воздуха за сезон составила по территории 0,0..+1,8°C, что на 1,9-2,9°C выше нормы и отмечается в среднем 1 раз в 5-10 лет.

Очень теплая погода наблюдалась в январе. Средняя за месяц температура воздуха составила +2,0..+3,8°C, что на 5,0-6,5°C выше нормы и отмечается в среднем один раз в 20-30 лет.

**Весна** была неоднородной по температурному режиму и со значительным количеством осадков в мае. Средняя температура воздуха за сезон составила по территории +10,1..+11,8°C, что на 0,9-1,6°C выше нормы и отмечается в среднем один раз в 3-5 лет.

Очень теплая погода наблюдалась в марте (рис. 2). Средняя за месяц температура воздуха составила +8,0..+9,5°C, что на 4,5-6,0°C выше нормы и отмечается в среднем один раз в 20-40 лет. Максимальная температура воздуха 7 марта повышалась до +22,6°C (МС Рыбница), что в этот период отмечается в среднем один раз в 20-30 лет.

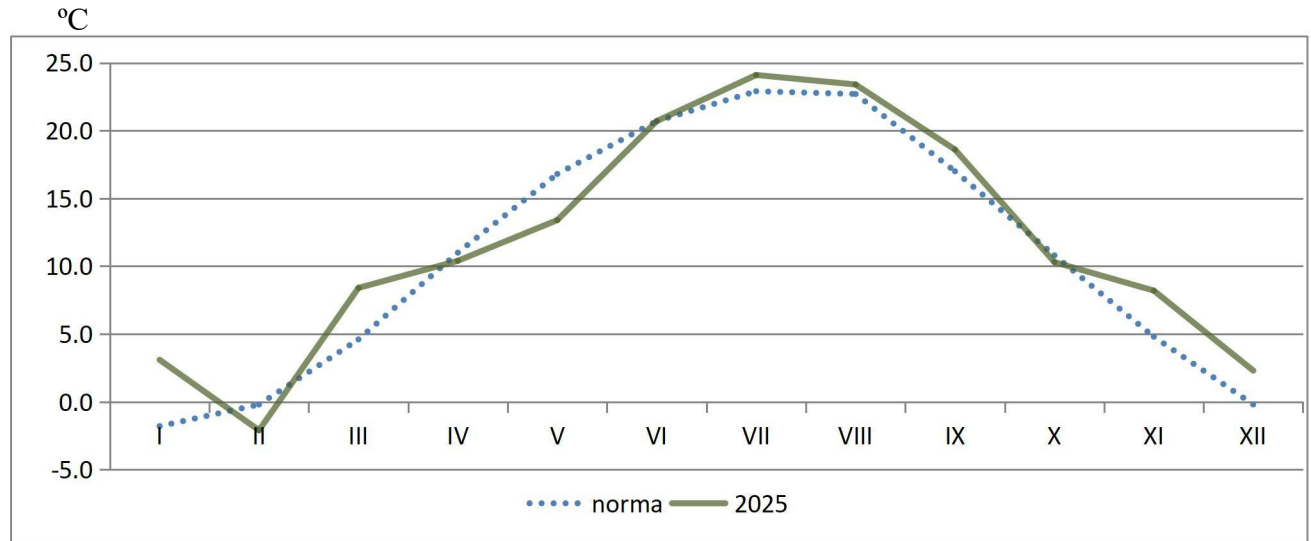


Рис.2 Средняя месячная температура воздуха, МС Кишинэу

Холоднее обычного наблюдалось в мае. Средняя за месяц температура воздуха составила +12,0..+15,0°C, что на 1,5-3,0°C ниже нормы, что отмечается в среднем один раз в 5-15 лет.

Последние заморозки в воздухе интенсивностью -1..-3°C наблюдались с 27 по 29 апреля, что в этот период отмечается в среднем один раз в 20-40 лет.

Последние заморозки на поверхности почвы и на высоте 2 см от поверхности почвы интенсивностью -1..-3°C отмечались местами по территории 12-14 мая, что наблюдается в среднем один раз в 5-10 лет.

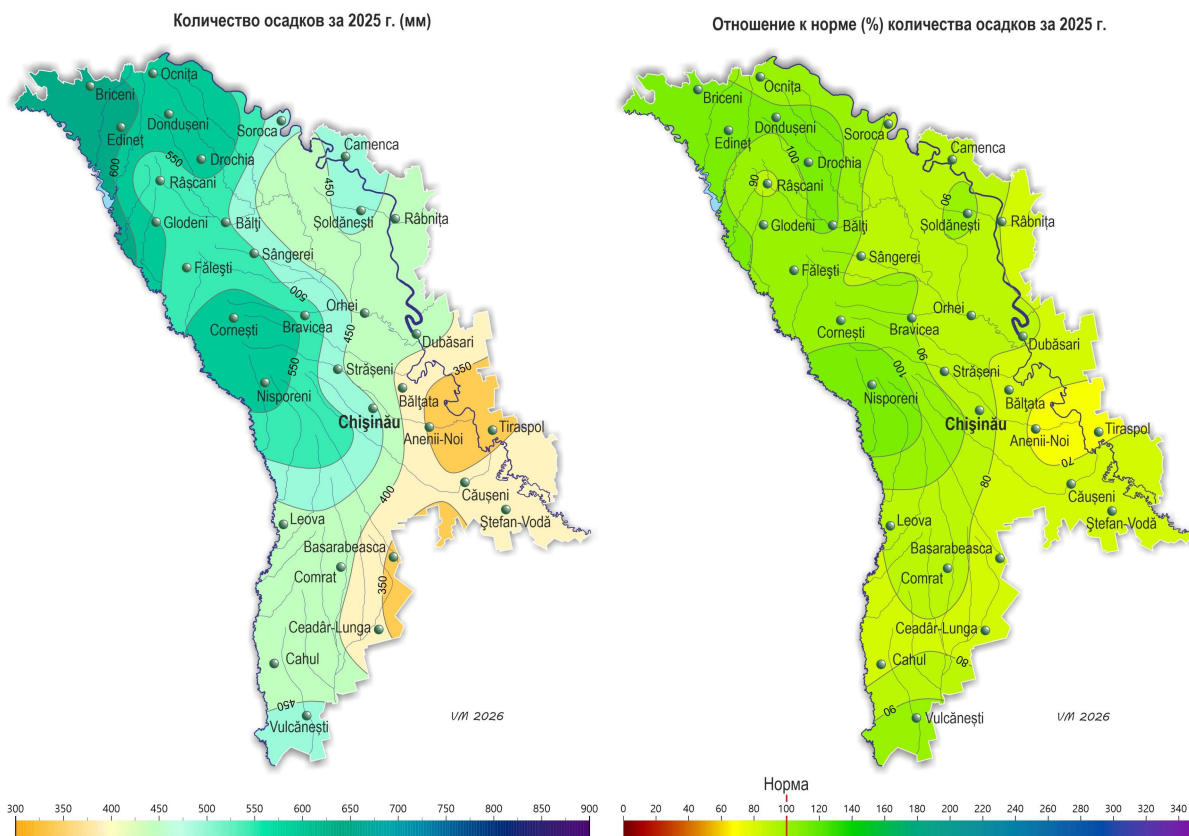
**Лето** было жарким и с недобором осадков. Средняя температура воздуха за сезон составила по территории +20,5..+23,9°C, что на 1,2-2,7°C выше нормы и наблюдается в среднем один раз в 5-15 лет за весь период наблюдений, а за последнее 20-летие – в среднем один раз в 3 года.

**Осень** была теплой и с осадками. Средняя за сезон температура воздуха составила по территории +10,4..+13,1°C, что на 1,4-2,3°C выше нормы и отмечается в среднем один раз в 5-8 лет.

Первые заморозки в воздухе интенсивностью -1..-2°C отмечались местами в центральных районах республики 26-28 сентября, что в этот период наблюдается в среднем один раз в 10-20 лет. Также в этот период местами по территории отмечались первые заморозки на поверхности почвы интенсивностью -1..-2°C и на высоте 2 см от поверхности почвы интенсивностью -1..-5°C, что наблюдается в среднем один раз в 5-10 лет.

Очень теплая погода сохранялась в ноябре. Средняя за месяц температура воздуха была на 3,0-4,5°C выше нормы и составила +6,0..+9,5°C, что отмечается в среднем один раз в 10-15 лет.

**Количество осадков за год** на 80% территории составило 405-650 мм (80-110% нормы). Лишь местами выпало 335-390 мм (70-75% нормы).



По регионам страны осадки распределились следующим образом:

- север – 410-650 мм (80-110% нормы);
- центр – в основном 420-575 мм (80-110% нормы), лишь местами – 345-390 мм (70-75% нормы);
- юг – в основном 405-470 мм (80-95% нормы), местами – 335-390 мм (70-75% нормы).

Осадки в течение года выпадали крайне неравномерно.

Недобор осадков сохранялся в летний сезон (рис. 3). Их количество за сезон на 80% территории составило 60-160 мм (35-70% нормы). В отдельных районах (15% территории) их сумма не превысила 30-50 мм (20-25% нормы), что летом отмечается в среднем один раз в 20-30 лет.

мм

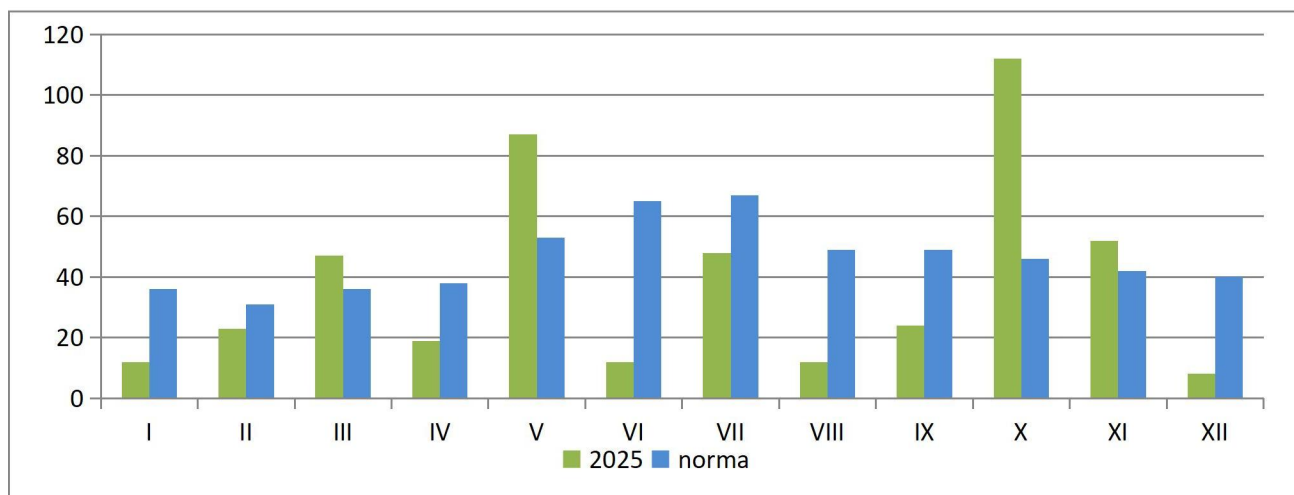


Рис.3 Месячное количество осадков, МС Кишинэу

Очень много осадков выпало в мае. Их сумма за месяц на 75% территории достигала 100-168 мм (200-315% месячной нормы), что в мае наблюдается в среднем один раз в 10-30 лет. На остальной территории выпало 65-95 мм (135-185% месячной нормы).

Также значительное количество осадков выпало в первой декаде октября. Их сумма на 50% территории достигала 80-100 мм (260-300% месячной нормы), что в октябре отмечается в среднем один раз в 20-30 лет. На остальной территории выпало 50-75 мм (150-250% месячной нормы).

В отдельные дни в течение года местами по территории отмечались **экстремальные метеорологические явления** в виде сильных ливней и шквалистого усиления ветра:

- 28 мая в районе метеорологического автоматического поста Чимишлия за 6 часов выпало 52 мм осадков;
- 29 июля в районе АМП Единец за 12 часов выпало 86,7 мм осадков;
- 6 августа на МС Бэлць и Сорока максимальная скорость ветра достигала 27 м/с.

Прошедшие сильные дожди, в отдельные дни с градом и сильным ветром, вызвали повреждения сельскохозяйственных культур и народнохозяйственных объектов.

**По сравнению с 2024 г.**, средняя температура воздуха за этот год была на 1,0-1,5°C ниже и выпало в основном аналогичное количество осадков. Аналогичным по среднему температурному режиму является 2022 г.

Агрометеорологические условия в течение вегетационного периода 2025 года, были в основном удовлетворительными для формирования урожая сельскохозяйственных культур.

Высокий термический режим, значительный дефицит осадков и, как следствие, низкие запасы продуктивной влаги в почве, отмечавшиеся во многих районах южной половины республики в период июнь-август 2025 г., способствовали возникновению атмосферной и почвенной засухи.

Стандартизированный индекс осадков и эвапотранспирации (SPEI), характеризующий степень увлажнения территории, за летний период в южной половине республики составлял -1,1..-1,9, что соответствует умеренной и сильной засухе.

Погодные условия на большей части территории страны были в основном удовлетворительными для развития сельскохозяйственных культур. В связи с засушливыми условиями, наблюдавшимися в летний период, сложились неблагоприятные условия для формирования урожая кукурузы, подсолнечника и других сельскохозяйственных культур во многих районах южной половины республики. Отсутствие существенных осадков

способствовало угнетению растений и дальнейшему иссушению почвы, местами запасы влаги в почве были полностью исчерпаны. В период июнь-август из-за засушливых условий у кукурузы отмечалось преждевременное пожелтение листьев, слабое формирование початков, местами початки не образовывались вообще. Из-за плохого состояния посевов отдельные хозяйства убрали кукурузу на силос. У подсолнечника отмечалось формирование корзинки меньшего диаметра.

Вегетационный период (период со средними суточными температурами воздуха +5°C и выше) в этом году начался 4-5 марта, что на 10-20 дней раньше обычных сроков. Закончился вегетационный период 6 декабря, что на большей части территории республики на один месяц позже обычных сроков, в южных районах – на 20 дней позже среднемноголетних дат.

Продолжительность вегетационного периода составила 275-280 дней, что в северных районах на 40-50 дней длиннее обычного, в центральных и южных районах – на 30-35 дней.

Сумма положительных температур воздуха выше +10°C составила 2985-3600°C, что на 55-210°C больше средних многолетних значений.

За период вегетации накопилось 2445-3150°C сумм эффективных температур воздуха выше +5°C, что на 335-560°C больше средних многолетних значений.

Сумма осадков, выпавших за вегетационный период, составила 300-620 мм (75-120% нормы).

#### Ежемесячное и годовое количество осадков (мм) в 2025 году

Stația, postul	I	II	III	IV	V	VI	VII	VIII	IX	X	XI	XII	Anuală
Briceni	7	5	13	24	154	11	156	45	120	61	31	22	649
Soroca	4	4	18	23	149	7	77	9	47	82	40	12	472
Camenca	9	9	26	19	117	14	73	5	43	108	31	18	472
Rîbnița	6	3	24	13	126	3	33	12	44	83	44	11	402
Bălți	7	3	32	18	165	10	74	9	64	70	40	13	505
Fălești	11	5	44	18	131	15	88	16	46	84	55	15	528
Bravicea	10	6	48	19	143	14	80	29	37	84	46	10	526
Cornești	11	8	49	19	128	14	120	11	55	90	52	15	572
Dubăsari	8	10	44	17	93	5	13	14	41	114	41	15	415
Bălțata	9	17	39	12	77	9	27	11	21	112	47	5	386
Chișinău	12	23	47	19	87	12	48	12	24	112	52	9	457
Tiraspol	8	13	20	11	63	5	33	7	32	100	33	9	334
Leova	16	11	31	16	92	13	79	23	18	71	54	4	428
Ștefan-Vodă	8	16	16	20	71	8	47	15	45	95	32	12	385
Comrat	17	12	19	13	101	3	68	6	19	94	48	10	410
Ceadăr-Lunga	14	11	12	12	105	3	43	19	19	87	32	6	363
Cahul	14	10	21	14	84	8	60	6	13	100	69	5	404
Ocnîța	9	4	16	19	146	10	127	21	94	68	39	19	572
Dondușeni	11	3	11	25	157	11	117	27	111	69	50	17	609
Edineț	11	2	18	21	134	14	174	29	87	67	38	19	614
Rîșcani	10	3	26	18	136	14	106	18	70	62	40	15	518
Drochia	9	4	27	28	167	8	86	27	81	72	48	19	576
Florești	3	4	33	10	121	15	60	10	37	72	28	12	405
Șoldănești	8	4	22	13	109	1	93	14	54	100	35	14	467
Glodeni	11	3	34	23	167	5	100	10	48	77	47	24	549
Sîngerei	6	6	41	17	135	7	77	34	45	87	39	11	505
Telenești	8	4	42	17	110	9	83	26	50	91	39	11	490
Strășeni	12	10	47	19	121	9	64	16	28	79	47	10	462
Nisporeni	11	15	68	16	146	10	114	8	39	89	45	15	576

Anenii Noi	8	11	34	6	75	9	33	3	27	85	50	5	346
Căușeni	7	16	22	15	70	9	45	7	31	96	26	10	354
Basarabeasca	14	10	20	14	80	13	54	11	19	69	28	7	339
Vulcănești	11	7	15	11	138	2	26	37	30	89	93	6	465