



## 29 Iunie – Ziua Dunării

Ziua Internațională a Dunării este aniversată anual, la 29 iunie. Evenimentul marchează semnarea, la Sofia, în Bulgaria, la 29 iunie 1994, a Convenției privind cooperarea pentru protecția și utilizarea durabilă a fluviului Dunărea (ICPDR). Documentul asigură cooperarea dintre guverne, organizații non-guvernamentale, instituții de cercetare și industrie, această dată fiind marcată la nivel internațional la propunerea țărilor dunărene și sub auspiciile Comisiei Internaționale pentru Protecția Fluviului Dunărea. O parte din specialiștii Serviciului Hidrometeorologic de Stat participă în calitate de experți naționali ai Convenției Dunărene și activează fructuos în această direcție.

Manifestările dedicate acestei zile se desfășoară în toate statele dunărene, pentru a evidenția dorința acestora de a adopta măsuri și strategii comune pentru protejarea fluviului Dunărea, fie că este vorba de fenomene extreme (secetă sau inundații), fie că este vorba despre poluări accidentale. Ziua Dunării înseamnă solidaritate între popoarele care împart acest bun comun, în ciuda diferențelor de culturi și istorii, având o dorință comună — responsabilitatea de a proteja această resursă prețioasă.

**DUNĂREA** a cunoscut de-a lungul istoriei mai multe denumiri: *Danubius, Istrus, Histru, Danare, Donaris, Phisos, Rio Divino*.

Napoleon Bonaparte considera că Dunărea este "*Regele fluviilor din Europa*", iar Herodot din Halicarnas scria într-una din lucrările sale : "*Între fluviile care au renume și care sunt navigabile când vii de la mare este și Istrul...*".

Fiind unul dintre cele mai mari fluvii ale Europei – Dunărea, își colectează resursele de apă din regiunile Carpaților, Alpilor și Balcanilor. Cu cei 2857 km lungime, Dunărea este al doilea fluviu al Europei, după Volga, și al treilea ca importanță economică, după Rin și Volga.

Adesea denumită “marea diagonală a Europei”, Dunărea drenează depresiunile Panonică și Pontică, ambele înconjurată de masive hercinice, alpine, carpatice, dinarice și balcanice, traversând în drumul său 13 țări (Germania, Austria, Republica Cehă, Slovacia, Ungaria, Slovenia, Croația, Bosnia și Herțegovina, Serbia, Bulgaria, România, Republica Moldova, Ucraina) și 4 capitale (Viena, Bratislava, Budapesta, Belgrad).

Are un bazin hidrografic de 805300 km<sup>2</sup>. Suprafața bazinului ocupă 8% din Europa, ca parte a lumii. Are un bazin aproape simetric, cca 56% din suprafață se află situată pe partea stângă a fluviului și 44% pe dreapta.



**Fig. nr.1 Bazinul fluviului Dunărea și țările riverane: Germania, Austria, Republica Cehă, Slovacia, Ungaria, Slovenia, Croația, Bosnia și Herțegovina, Serbia, România, Bulgaria, Republica Moldova, Ucraina.**

Dunărea izvorăște din Munții Pădurea Neagră (Germania), de unde culege doi afluenți, Brege și Brigach, care merg de sub vârful Kandel (1241 m) și se unesc la Donaueschingen (678 m), în curtea castelului Fürstenberg.

Cumpăna apelor urmărește, în partea de sud, crestele Munților Alpi, Dinarici și Balcani, care separă bazinul hidrografic al Dunării de bazinele învecinate ale Mariței, Strumei, Vardarului și Drinei, iar pe partea de nord, crestele Munților Jura, Boemiei și Carpaților îl separă de bazinele Rinului, Elbei, Oderului, Vistulei și Nistrului.

Artera principală a Dunării s-a format la sfârșitul Pliocenului și începutul Cuaternarului, ca urmare a drenării succesive, în timp, a unor lacuri imense din bazinele Vienei, Panonic și Pontic, care fuseseră separate din Marea Sarmațiană ca urmare a ridicării sistemului montan.



**Fig. nr.2** Măsurarea debitului de apă cu ajutorul *StreamPro ADCP*

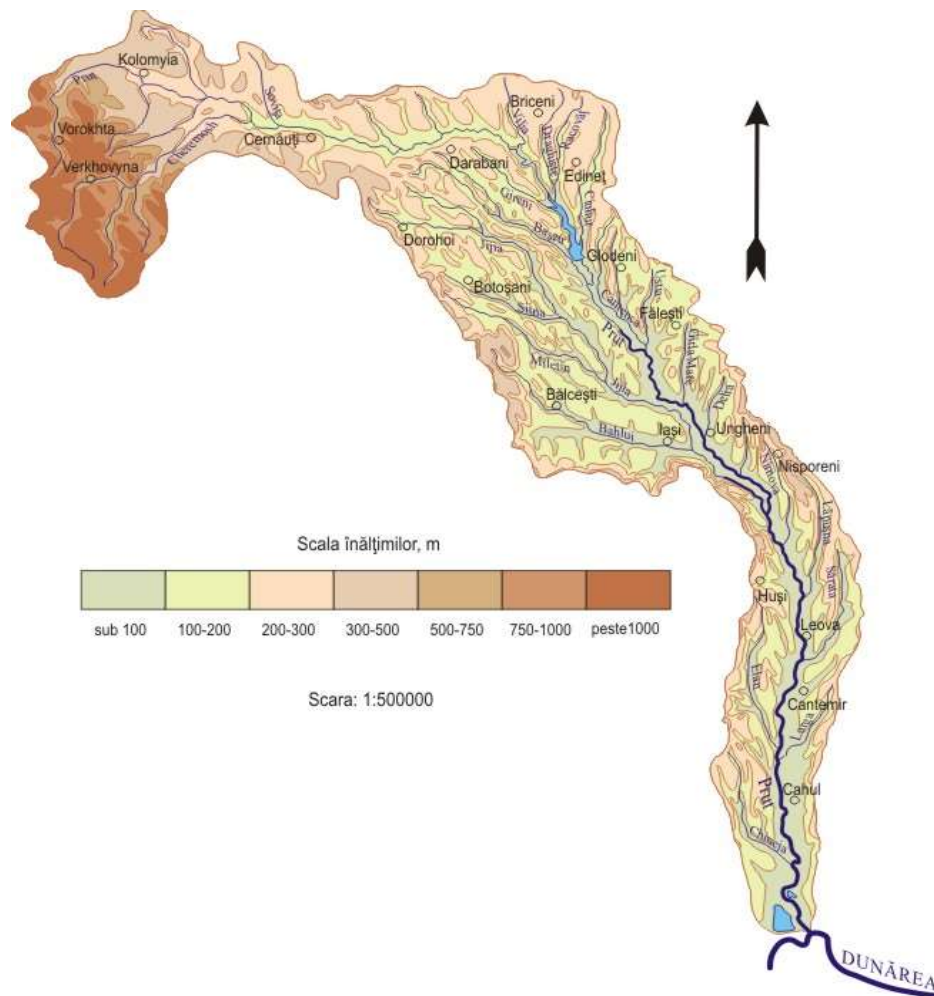
Importanța Dunării, ca linie de demarcație și cale de comunicație, este recunoscută din antichitate: de la Regensburg până aproape de vărsare, reprezintă limita septentrională a marelui Imperiu Roman, care a creat pe traseul său numeroase orașe cetăți.

Pentru multe popoare ale Europei fluviul Dunărea este leagănul existenței, trecutul și viitorul, 80 milioane de locuitori ai continentului folosind resursele de apă ale Dunării. Proslăvit și cântat în operele marilor istorici, compozitori, poeți și pictori, în ultimele decenii el a devenit pentru majoritatea europenilor nu numai un simbol al unirii, dar și un criteriu de înțelegere a responsabilității și securității ecologice pentru fiecare din noi și a generațiilor viitoare.

Dunărea și afluenții ei constituie un sistem ecologic unic, un complex prețios de teritorii naturale. Fluviul servește ca sursă de apă potabilă, în agricultură, industrie, pentru producerea energiei electrice, și în scopuri recreative.

Cel mai mare afluent de stânga al fluviului Dunărea este râul Prut, al cărui curs de mijloc și inferior se găsește pe teritoriul Republicii Moldova. Râul Prut este al doilea ca mărime din râurile care traversează teritoriul Republicii Moldova.

Lungimea râului este de 967 km, iar cea a suprafeței bazinului de recepție este de 27 540 km<sup>2</sup>.



**Fig. nr.3 Bazinul hidrografic Prut**

Râul Prut este râu de frontieră între România, Ucraina, R. Moldova și prezintă un aport substanțial pentru fluviul Dunărea.

Rețeaua Națională de Monitoring cantitativ al apei din bazinul fluviului Dunărea de pe teritoriul R. Moldova este constituită din 26 de posturi hidrologice dintre care:

- pe Dunăre un post hidrologic,
- nemijlocit pe Prut sunt 11 posturi hidrologice automatizate,
- pe lacul de acumulare Costești Stâncă sunt cinci posturi (patru pe lac și unul în baraj la CHE),
- în bazinul râului Ialpuș sunt două posturi hidrologice (Vezi Fig. Nr.4)



## Posturi hidrologice în bazinul Dunărea (R. Moldova)

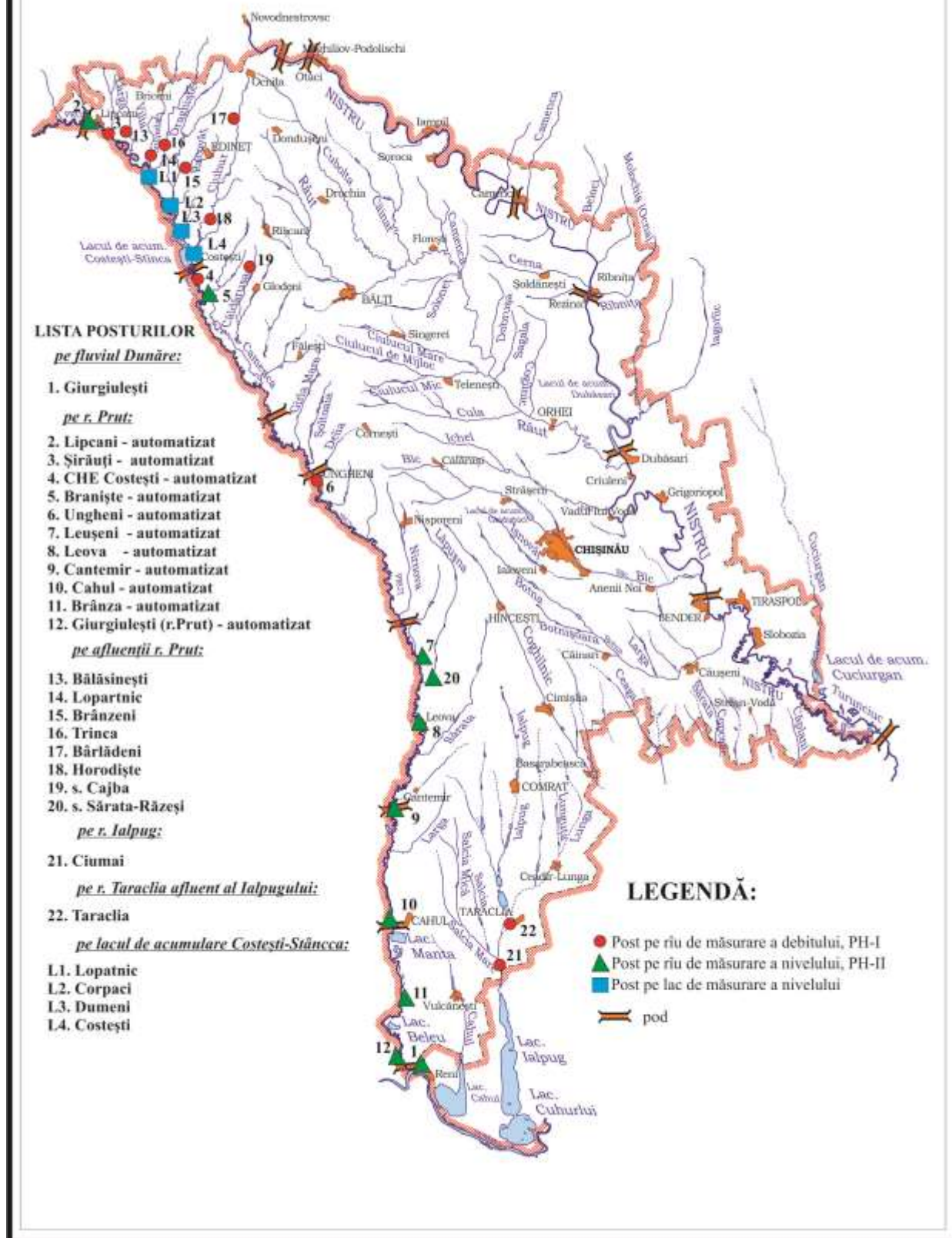


Fig. nr.4 Reșeaua Națională de Monitoring Hidrologic în bazinul Dunărea de pe teritoriul R. Moldova

Postul de închidere după care se fac măsurători asupra scurgerii pe râul Prut, este postul Ungheni. Conform datelor multianuale hidrologice de la postul Ungheni, avem un debit mediu multianual de apă de 79,2 m<sup>3</sup>/s.

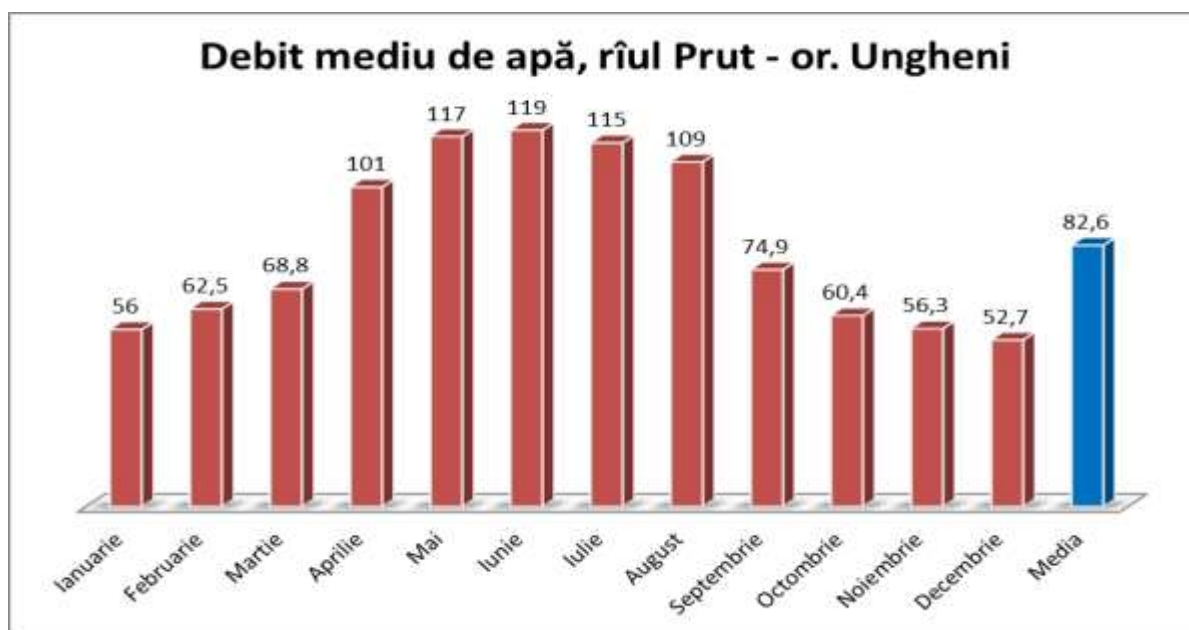
Debitul maxim înregistrat a fost de 738 m<sup>3</sup>/s în anul 2010.

Debitul minim a constituit 11,1 m<sup>3</sup>/s, înregistrat de asemenea în anul 1991.

Volumul de apă anual scurs la postul hidrologic Ungheni, constituie 2,61 km<sup>3</sup>.

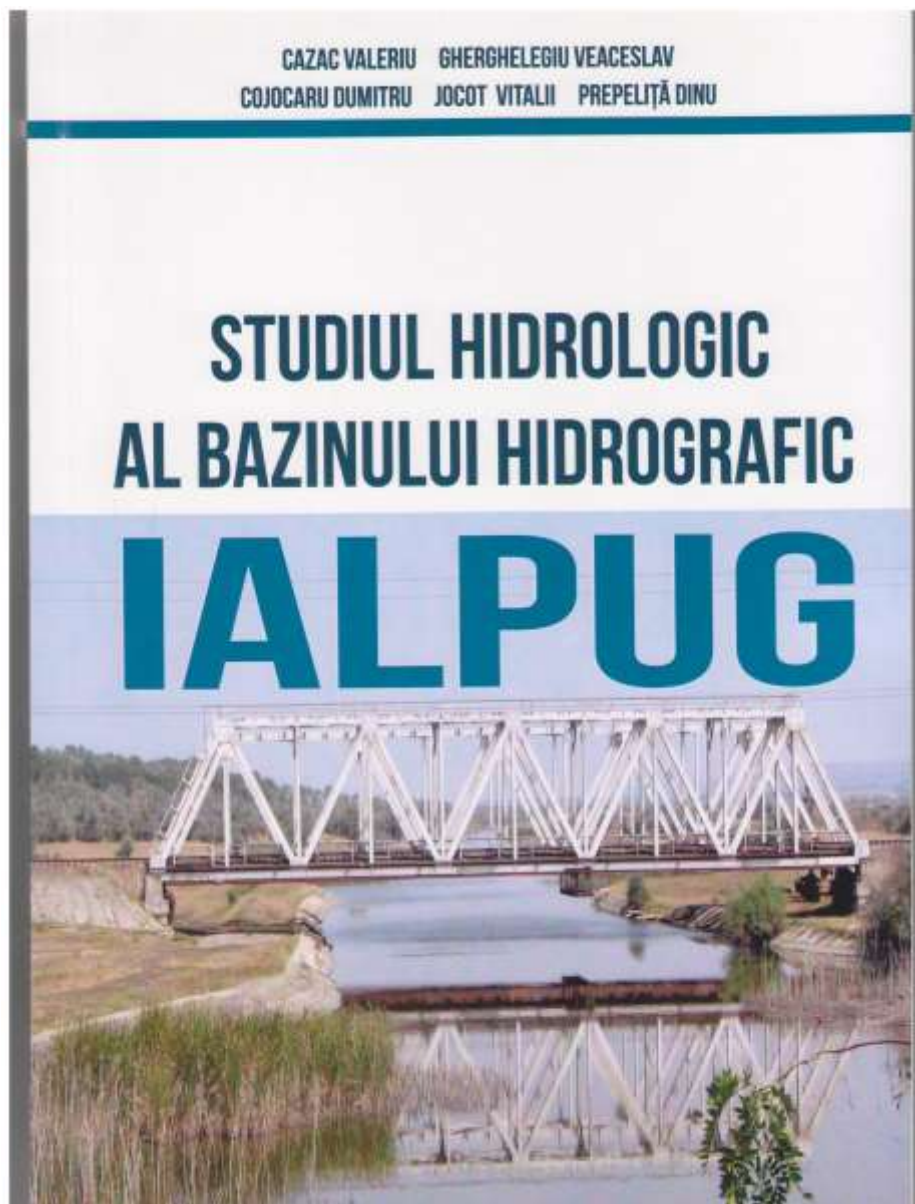


**Fig. nr.5 Postul hidrologic automatizat Ungheni**



**Fig. nr.6 Debit mediu multianual de apă pentru toată perioada de observații**

În partea de sud a R. Moldova râurile Cahul și Ialpug se varsă în lacurile Dunărene Cahul și Ialpug. Bazinele acestor râuri sunt mai puțin studiate hidrologic însă aceasta nu trebuie să minimalizeze importanța lor ca resurse de apă pentru R. Moldova cu atât mai mult cu cât ele își duc cursul printr-o regiune vulnerabilă la deficitul de umiditate. De aceea în anul 2015 specialiștii hidrologi din cadrul Direcției hidrologice au întreprins mai multe expediții de cercetare, care s-a finalizat cu editarea unui studiu hidrologic al bazinului r. Ialpug.



**Fig. nr.7** *Studiul hidrologic al bazinului Ialpug*  
***Vezi link-ul***



Pentru multe popoare ale Europei fluviul Dunărea este leagănul existenței, trecutul și viitorul, 80 milioane de locuitori ai continentului folosind resursele de apă ale Dunării. Proslăvit și cântat în operele marilor istorici, compozitori, poeți și pictori, în ultimele decenii el a devenit pentru majoritatea europenilor nu numai un simbol al unirii, dar și un criteriu de înțelegere a responsabilității și securității ecologice pentru fiecare din noi și a generațiilor viitoare.



**Fig. nr.8 Postul hidrologic Giurgiulești de pe Dunăre**

**DUNĂREA** înseamnă viață, energie, hrană, apă, transport și recreere, fiind o legătură comercială de-a lungul Europei și o forță unificatoare între culturi, limbi și civilizații.