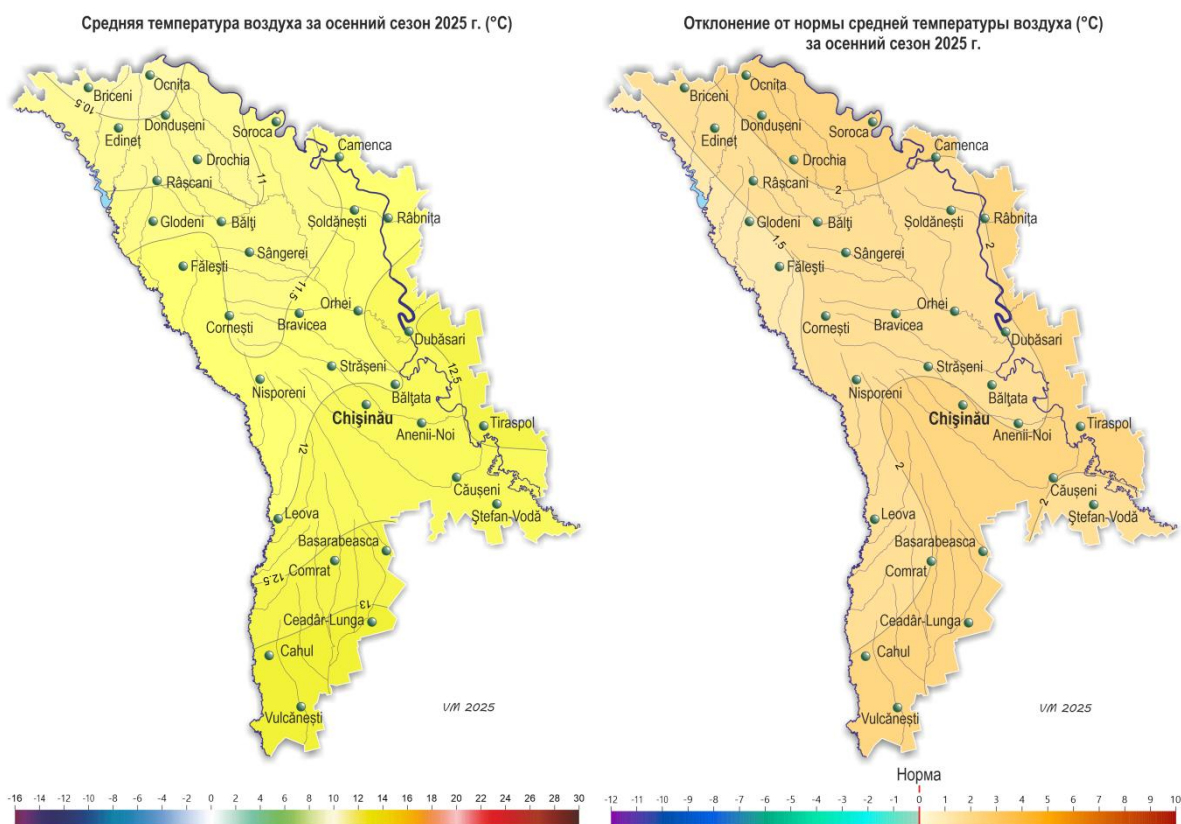


## Характеристика метеорологических и агрометеорологических условий осеннего сезона 2025 г.

Осень была **теплой и с осадками**. Средняя за сезон (сентябрь-ноябрь) температура воздуха составила по территории +10,4..+13,1°C, что на 1,4-2,3°C выше нормы и отмечается в среднем один раз в 5-8 лет.



Максимальная температура воздуха в течение сезона повышалась до **+34°C** (сентябрь, МС Тираспол, Кахул), минимальная а воздуха понижалась до **-3°C** (октябрь, МС Рыбница, Бравича, Бэлцата, Чадыр-Лунга).

Первые заморозки в воздухе интенсивностью **-1..-2°C** отмечались местами в центральных районах республики 26-28 сентября, что в этот период наблюдается в среднем один раз в 10-20 лет. Также в этот период местами по территории отмечались первые заморозки на поверхности почвы интенсивностью **-1..-2°C** и на высоте 2 см от поверхности почвы интенсивностью **-1..-5°C**, что наблюдается в среднем один раз в 5-10 лет.

Очень теплая погода сохранялась в ноябре (рис. 1). Средняя за месяц температура воздуха была на **3,0-4,5°C** выше нормы и составила **+6,0..+9,5°C**, что отмечается в среднем один раз в 10-15 лет.

°C

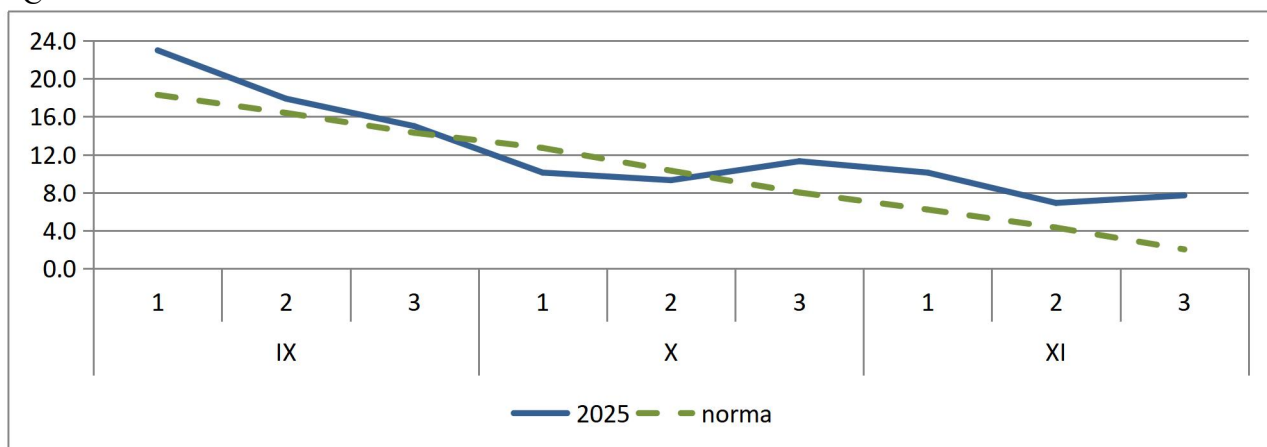
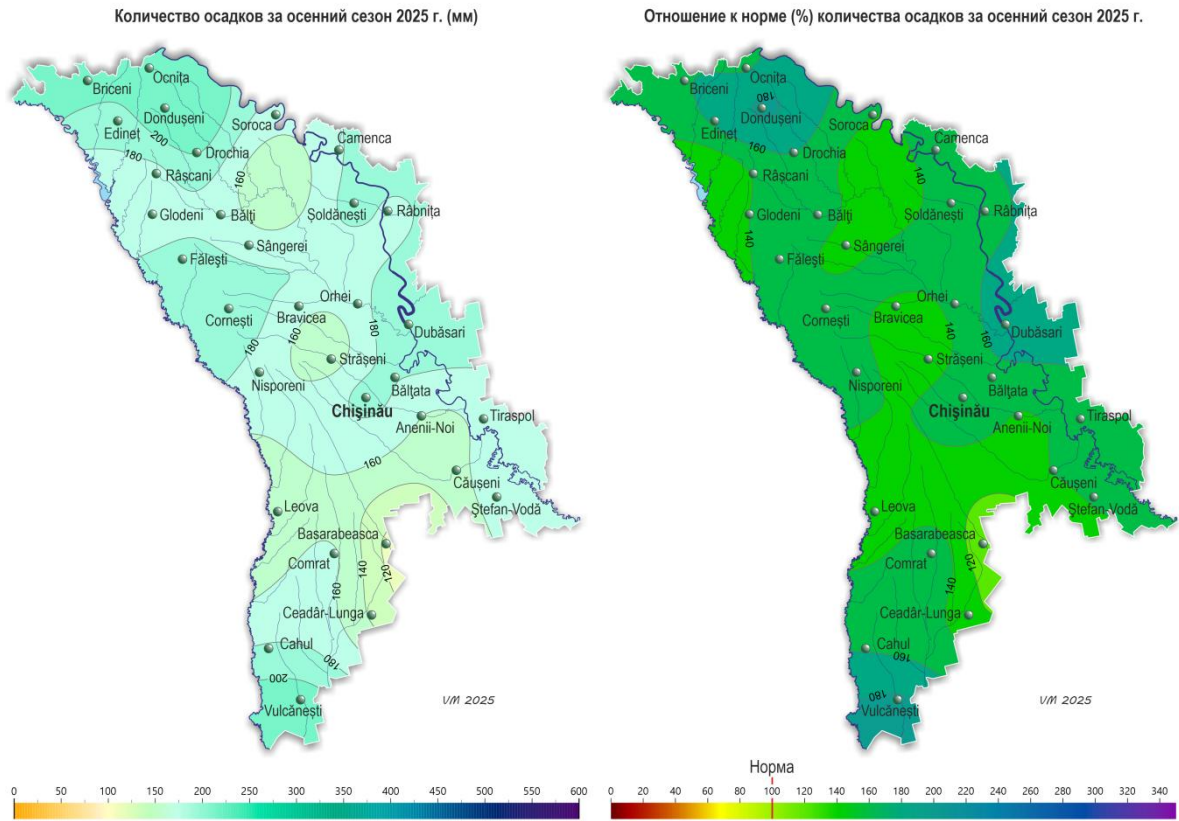


Рис. 1 Средняя температура воздуха по декадам, МС Кишинэу

Количество осадков за сезон составило по территории 140-220 мм (120-180% нормы).



- По регионам страны осадки распределились следующим образом:
- север – 140-220 мм (120-180% нормы);
  - центр – 150-195 мм (125-170% нормы);
  - юг – 140-215 мм (125-180% нормы).

Особенно много осадков выпало в первой декаде октября (рис. 2). Их количество на 50% территории достигало 80-100 мм (260-300% месячной нормы), что в октябре отмечается в среднем один раз в 20-30 лет.

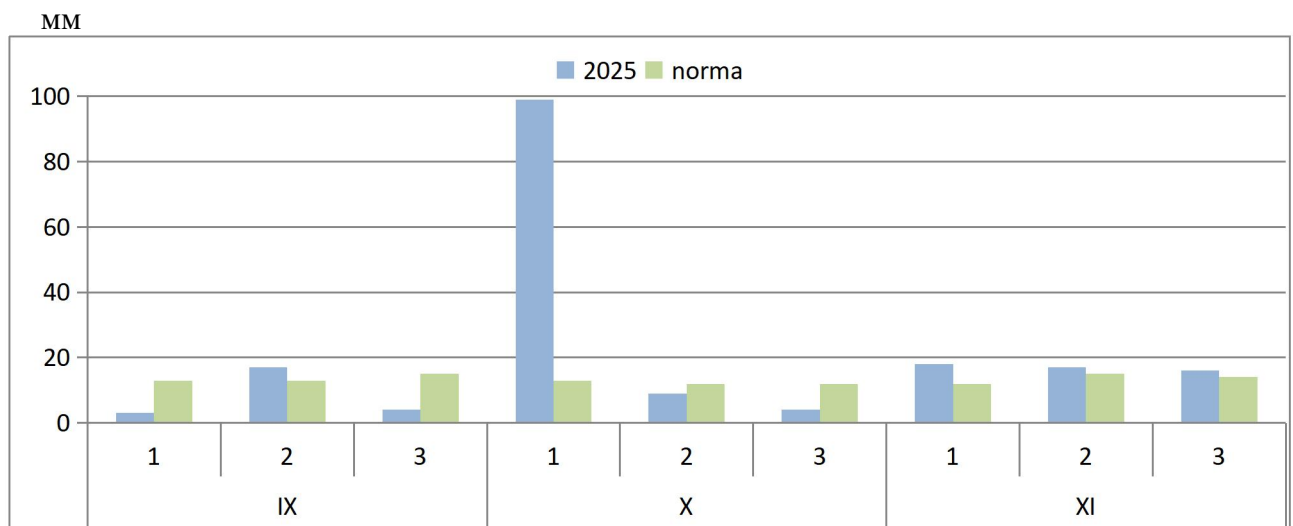


Рис. 2 Количество осадков по декадам, МС Кишинэу

Также в течение сезона наблюдались грозы, туманы, гололедно-изморозевые отложения, гололедица на дорогах, усиление скорости ветра до 17 м/с.

19 ноября на большей части территории республики наблюдался первый снежный покров, его высота на метеорологических площадках составила в основном 1-4 см.

**По сравнению с осенью 2024 г.**, этот сезон был аналогичный по средней температуре воздуха и количеству осадков.

Погодные условия осени были в основном благоприятными для созревания овощей, фруктов и винограда. В начале осени, из-за дефицита продуктивной влаги в почве преимущественно в центральных и южных районах республики, отмечались не вполне благоприятные условия для подготовки почвы под посев озимых культур.

Погодные условия в течение сентября были в основном благоприятными для проведения уборки урожая сельскохозяйственных культур. Дефицит продуктивной влаги в почве преимущественно в центральных и южных районах республики сдерживал подготовку почвы и проведение сева озимых культур большую часть месяца. Заморозки, отмечавшиеся в конце сентября, создавали угрозу повреждения неубранного урожая сельскохозяйственных культур.

В течение месяца хозяйства проводили уборку урожая кукурузы, подсолнечника и сахарной свеклы.

По состоянию на 28 сентября, запасы продуктивной влаги в почве под *зябью* в пахотном слое почвы составляли: в северных районах 12-30 мм (70-145% нормы), в центральных и в южных районах – в основном 1-9 мм (5-50% нормы), в отдельных пунктах – 20-25 мм (115-150% нормы), местами запасы продуктивной влаги в почве были полностью исчерпаны.

Запасы продуктивной влаги в почве под *зябью* в метровом слое почвы составляли: в северных районах в основном 30-60 мм (40-65% нормы), местами – 70-160 мм (70-155% нормы), в центральных и в южных районах – в основном 10-40 мм (10-50% нормы), местами – 70-155мм (85-175% нормы).

У плодовых культур и винограда в течение сентября продолжалось созревание и сбор урожая.

По состоянию на 28 сентября запасы продуктивной влаги в почве под многолетними насаждениями в метровом слое почвы составляли: в северных и центральных районах в основном 10-50 мм (10-55% нормы), местами – 60-80 мм (75-110% нормы), в южных районах – 10-50 мм (10-60% нормы).

Погодные условия в течение октября были в основном удовлетворительными для завершения уборки урожая поздних сельскохозяйственных культур. Прошедшие в начале октября дожди, местами сильные, затрудняли проведение уборки урожая сельскохозяйственных культур и проведение сева озимых культур, однако существенно пополнили запасы продуктивной влаги в почве.

В начале месяца хозяйства республики завершали уборку урожая кукурузы и сахарной свеклы.

В течение октября хозяйства проводили сев озимых культур. У озимых культур в течение месяца отмечались в основном фазы прорастание зерна и всходы, на более ранних посевах – третий лист.

По состоянию на 28 октября, запасы продуктивной влаги в пахотном слое почвы *под озимой пшеницей и зябью* составляли: в северных районах 20-45 мм (90-180% нормы), в центральных районах – 30-40 мм (115-170% нормы), в южных районах – 15-35 мм (80-175% нормы).

Запасы продуктивной влаги в почве *под озимой пшеницей и зябью* в метровом слое почвы составляли: в северных районах 95-180 мм (90-160% нормы), в центральных районах – 95-140 мм (95-155% нормы), в южных районах – 60-125 мм (75-160% нормы).

В первой половине месяца хозяйства завершали уборку урожая плодовых культур и винограда. Во второй половине октября у плодовых культур и винограда отмечалось осеннее расцветивание листьев и листопад. Условия для вызревания древесины многолетних насаждений и лозы винограда в течение месяца были удовлетворительными.

По состоянию на 28 октября запасы продуктивной влаги в почве *под многолетними насаждениями* в метровом слое почвы составляли: в северных и центральных районах 70-155 мм (80-180% нормы), в южных районах – 70-125 мм (85-115% нормы).

Погодные условия в большинстве дней ноября были удовлетворительными для роста и развития озимых культур и завершения вегетации многолетних насаждений.

В начале ноября у озимой пшеницы отмечались фазы: прорастание зерна, всходы и третий лист, отдельные хозяйства продолжали сев озимых культур. К концу месяца на большей части посевов у озимой пшеницы отмечались фазы: всходы и третий лист, местами на более ранних посевах – кущение. Высота растений в зависимости от фазы развития колебалась от 5 до 20 см. Число растений на 1м<sup>2</sup> составляло 300-600.

По состоянию на 28 ноября, запасы продуктивной влаги *под озимыми культурами* в пахотном слое почвы составляли: в северных районах 30-55 мм (115-165% нормы), в центральных районах – 35-50 мм (115-170% нормы), в южных районах – 25-50 мм (90-185% нормы).

Запасы продуктивной влаги под озимыми культурами в метровом слое почвы составляли: в северных районах 105-195 мм (85-145% нормы), в центральных районах – 120-180 мм (90-145% нормы), в южных районах – 110-140 мм (100-115% нормы).

У плодовых культур и винограда в ноябре завершился листопад. Условия для вызревания древесины многолетних насаждений и лозы винограда были в основном благоприятными.

По состоянию на 28 ноября запасы продуктивной влаги в метровом слое почвы *под многолетними насаждениями* составляли: в северных и центральных районах 80-145 мм (90-160% нормы), в южных районах – 80-155 мм (85-165% нормы).