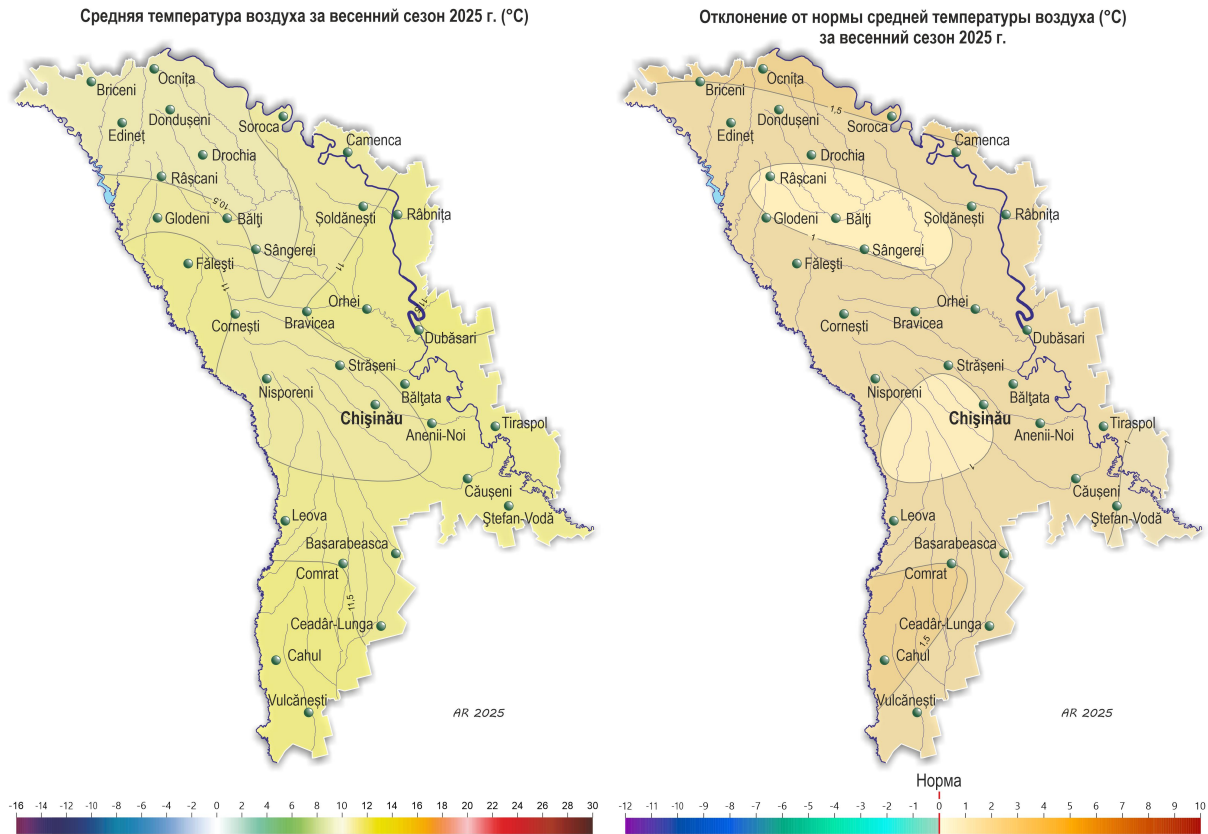


Характеристика метеорологических и агрометеорологических условий весны 2025 г.

Весна в Республике Молдова была **неоднородной по температурному режиму и со значительным количеством осадков в мае**. Средняя температура воздуха за сезон составила по территории $+10,1..+11,8^{\circ}\text{C}$, что на $0,9-1,6^{\circ}\text{C}$ выше нормы и отмечается в среднем один раз в 3-5 лет.



Максимальная температура воздуха в течение сезона повышалась до $+30^{\circ}\text{C}$ (май, МС Бэлць), минимальная понижалась до -6°C (март, МС Тираспол).

В **марте** на территории республики наблюдалась очень теплая погода (рис. 1). Средняя за месяц температура воздуха составила $+8,0..+9,5^{\circ}\text{C}$, что на $4,5-6,0^{\circ}\text{C}$ выше нормы и отмечается в среднем один раз в 20-40 лет.

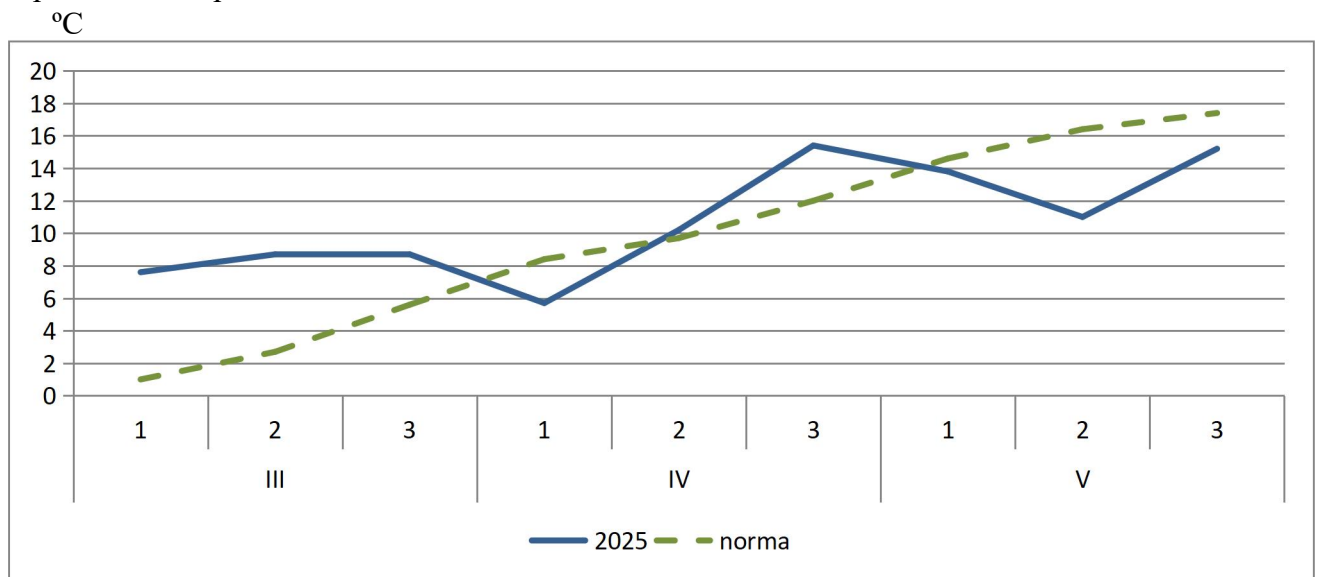


Рис. 1 Средняя температура воздуха по декадам, МС Кишинэу

В апреле наблюдалась неоднородная по температурному режиму погода. Средняя за месяц температура воздуха составила +10,5..+11,5°C, что в основном на 0,5-1,0°C выше нормы, местами – около нормы.

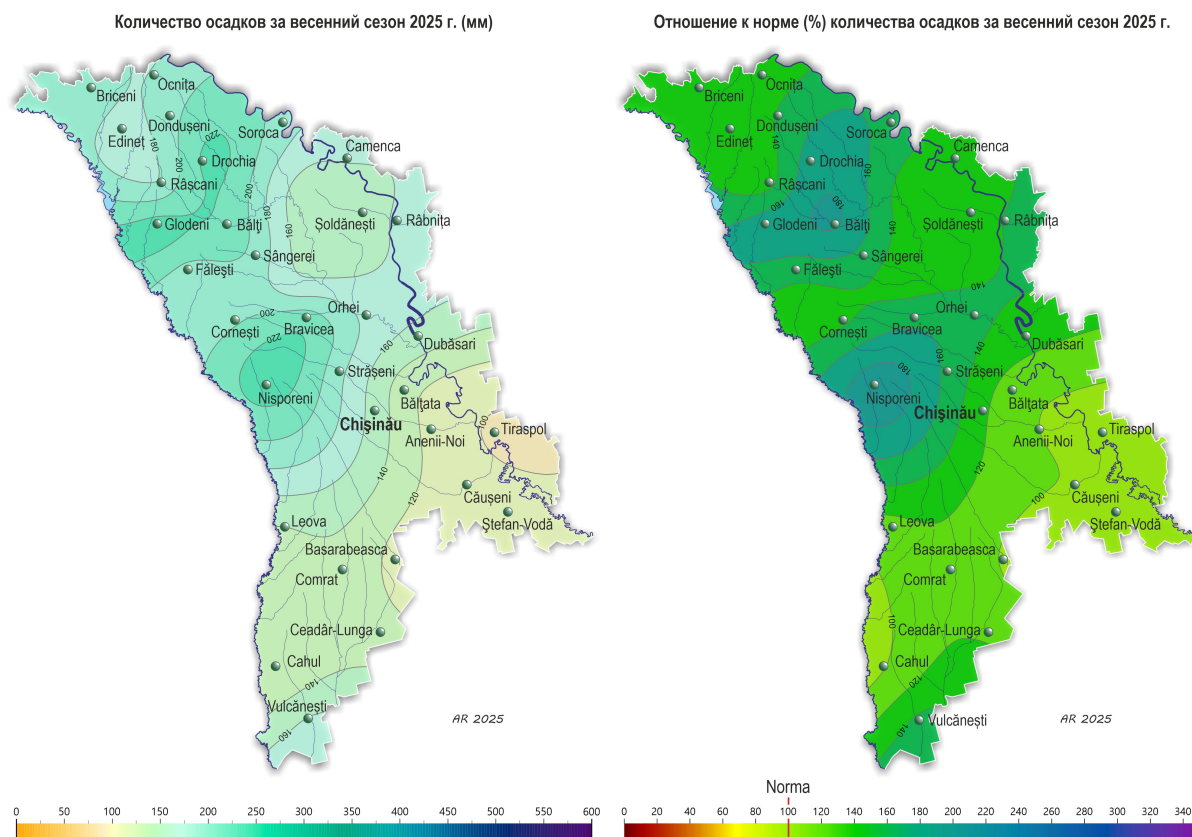
Заморозки в воздухе отмечались почти повсеместно по территории в период с 6 по 13 апреля в основном интенсивностью до -1..-3°C. В отдельные дни (7, 9 и 11 апреля) в северной половине республики интенсивность заморозков достигала -4..-6°C, что отмечается в среднем один раз в 15-20 лет. В период с 27 по 29 апреля наблюдались заморозки интенсивностью -1..-3°C, что в третьей декаде апреля отмечается в среднем один раз в 20-40 лет.

Заморозки на поверхности почвы и на высоте 2 см от поверхности почвы отмечались почти повсеместно в период с 6 по 14 апреля интенсивностью до -1..-8°C. В период с 27 по 29 апреля интенсивность заморозков составляла -1..-6°C.

В мае наблюдалась холоднее обычного погода. Средняя за месяц температура воздуха составила +12,0..+15,0°C, что на 1,5-3,0°C ниже нормы, что отмечается в среднем один раз в 5-15 лет.

Заморозки на поверхности почвы и на высоте 2 см от поверхности почвы интенсивностью -1..-3°C отмечались местами по территории 2, 10 мая, а также в период 12-14 мая, что в этот период наблюдается в среднем один раз в 5-10 лет.

Количество осадков за сезон на 50% территории составило 150-195 мм (130-150% нормы). Местами (15% территории) их сумма достигала 210-230 мм (160-190% нормы) что наблюдается в среднем один раз в 20-40 лет. На остальной территории выпало 100-140 мм (95-120% нормы).



- По регионам страны осадки распределились следующим образом:
- север – 140-225 мм (120-180% нормы);
 - центр – 115-230 мм (100-190% нормы);
 - юг – 100-160 мм (95-140% нормы).

Значительное количество осадков выпало в мае (рис. 2). Сумма осадков за месяц на 75% территории достигала 100-168 мм (200-315% месячной нормы), что в мае наблюдается в среднем один раз в 10-30 лет. На остальной территории выпало 65-95 мм (135-185% месячной нормы).

мм

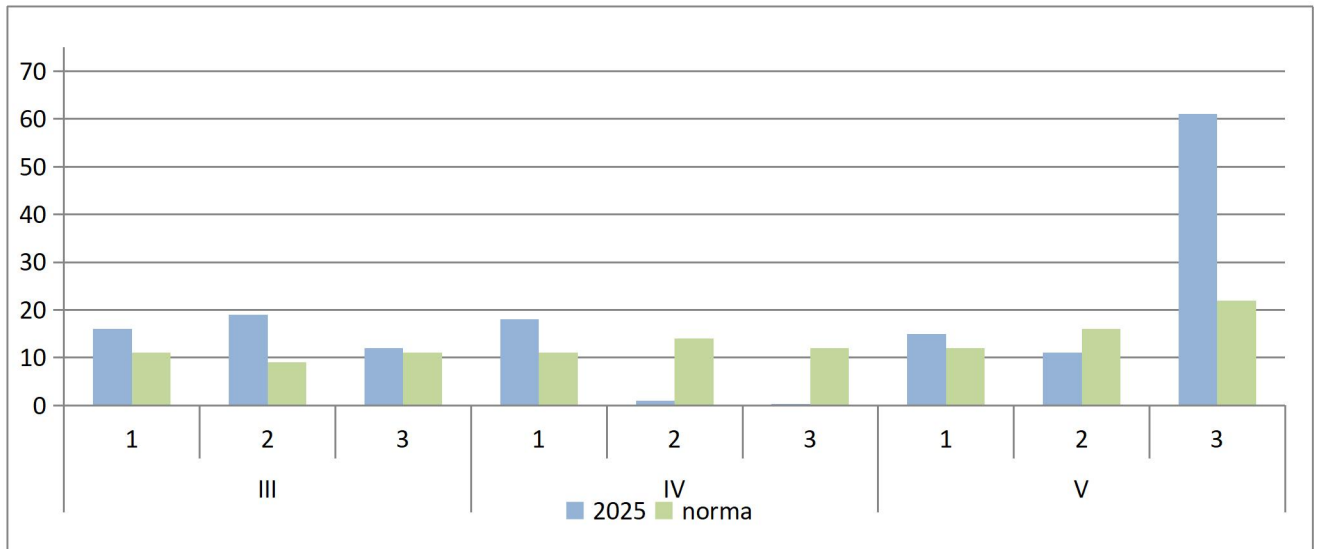


Рис. 2 Количество осадков по декадам, МС Кишинэу

28 мая в районе метеорологического автоматического поста Чимишлия наблюдалось стихийное метеорологическое явление в виде сильного ливня: за 6 часов выпало 52 мм осадков.

Прошедшие в мае сильные дожди, в отдельные дни с градом, вызвали повреждения сельскохозяйственных культур и народнохозяйственных объектов.

Также в течение сезона наблюдались туманы, грозы, град, усиление скорости ветра до 21 м/с.

По сравнению с весной 2024 г., средняя температура воздуха за этот сезон была на 1-2°C ниже. Аналогичной по температурному режиму является весна 2023 г.

Погодные условия весны были в основном удовлетворительными для роста и развития сельскохозяйственных культур, а также для подготовки почвы и проведения сева яровых культур.

Большую часть **марта** погодные условия были удовлетворительными для роста и развития сельскохозяйственных культур и проведения полевых работ. Дожди, прошедшие в конце месяца, пополнили запасы продуктивной влаги в почве, на большей части территории республики.

Устойчивый переход средней суточной температуры воздуха через +5°C произошел 4-5 марта, что на 10-20 дней раньше обычных сроков.

Озимые культуры. В начале марта озимые культуры находились в состоянии вегетационного покоя. Из-за повышенного температурного режима во второй пятидневке месяца, отмечалось возобновление вегетации озимых культур на неделю раньше обычных сроков. У озимых культур на момент возобновления вегетации отмечались фазы третий лист и кущение, во второй половине месяца озимая пшеница продолжала куститься. Высота растений в конце месяца составляла 15-25 см. Число растений на 1м² равнялось в основном 350-450. На раскустившихся растениях сформировалось в среднем 1-3 стебля.

По состоянию на 28 марта, запасы продуктивной влаги под озимой пшеницей в пахотном слое почвы составляли: в северных районах – в основном 25-35 мм (80-110% нормы), местами – 15-20 мм (50-60% нормы); в центральных районах – 25-30 мм (75-105% нормы); в южных районах – в основном 25-35 мм (75-115% нормы), местами – 15-20 мм (50-65% нормы).

Запасы продуктивной влаги в метровом слое почвы составляли: в северных районах – в основном 115-175 мм (90-120% нормы), местами – 90-105 мм (65-75% нормы); в центральных районах – 130-160 мм (85-110% нормы); в южных районах – в основном 115-165 мм (80-125% нормы), местами – 85-110 мм (50-75% нормы).

Яровые культуры. В течение марта отдельные хозяйства проводили сев ранних яровых культур. На посевах гороха в конце месяца отмечалось прорастание зерна и всходы.

Плодовые культуры и виноград. У плодовых культур в первой половине месяца отмечалось набухание почек и распускание почек. К концу марта у плодовых культур продолжалось распускание почек, местами отмечалось развертывание первых листьев. У

абрикоса и ранних сортов персика отмечалось цветение. У винограда наблюдалось сокодвижение.

По состоянию на 28 марта запасы продуктивной влаги под многолетними насаждениями в метровом слое почвы составляли: в северных и центральных районах – в основном 130-170 мм (85-115% нормы), местами – 100-120 мм (65-70% нормы); в южных районах – в основном 130-150 мм (95-115% нормы), местами – 100-115 мм (65-70% нормы).

Погодные условия большую часть **апреля** были в основном удовлетворительными для роста и развития озимых, плодовых культур и винограда, а также для проведения весенних полевых работ. Заморозки, отмечавшиеся в отдельные дни месяца, вызвали повреждения цветущих плодовых деревьев, грецкого ореха и всходов овощных культур.

Озимые культуры. У озимых культур в течение месяца отмечались фазы: кущение и выход в трубку. Высота растений к концу периода составляла 25-60 см.

По состоянию на 28 апреля, запасы продуктивной влаги под озимой пшеницей в пахотном слое почвы составляли: в северных районах – в основном 10-17 мм (35-65% нормы), местами – 20-25 мм (70-100% нормы); в центральных районах – 10-15 мм (45-60% нормы); в южных районах – в основном 10-15 мм (45-60% нормы), местами – 20-25 мм (75-100% нормы).

Запасы продуктивной влаги в метровом слое почвы составляли: в северных районах – в основном 90-125 мм (75-85% нормы), местами – 70-75 мм (65-70% нормы); в центральных районах – 100-130 мм (75-95% нормы); в южных районах – в основном 110-130 мм (80-105% нормы), местами – 45-65 мм (40-55% нормы).

Яровые культуры. В течение месяца проводился сев яровых культур. У подсолнечника, к концу апреля отмечалась фаза всходы, местами началось формирование второй пары настоящих листьев. У кукурузы отмечались фазы: прорастание зерна и всходы. У гороха в начале месяца отмечались всходы, в конце апреля – формирование очередных листьев.

Плодовые культуры и виноград. У плодовых культур в начале месяца отмечалось распускание почек и разворачивание первых листьев. У абрикоса и у ранних сортов персика, черешни, вишни, сливы отмечалось цветение, у яблони и груши – разворачивание первых листьев, местами началось обособление бутонов, у винограда продолжалось сокодвижение и набухание глазков. К концу апреля у плодовых культур отмечалось разворачивание листьев и формирование плодов. У яблони и груши продолжалось цветение. У грецкого ореха отмечалось появление соцветий, местами началось цветение. У винограда отмечалось распускание глазков и разворачивание листьев, местами – появление соцветий.

По состоянию на 28 апреля запасы продуктивной влаги под многолетними насаждениями в метровом слое почвы составляли: в северных и центральных районах – в основном 120-140 мм (85-105% нормы), местами – 85-100 мм (55-70% нормы); в южных районах – в основном 105-135 мм (75-115% нормы), местами – 80-90 мм (55-65% нормы).

Пониженный температурный режим, отмечавшийся большую часть **мая**, несколько сдерживал рост и развитие сельскохозяйственных культур. Заморозки на поверхности почвы и на высоте 2 см от поверхности почвы местами создавали угрозу повреждения всходов овощных культур. Дожди, прошедшие в течение мая, существенно пополнили запасы продуктивной влаги в почве.

Озимые культуры. У озимых культур в течение месяца отмечались фазы: появление нижнего стеблевого узла соломины, колошение и цветение. Высота растений к концу мая составляла в основном 55-85 см, местами – 35-45 см.

По состоянию на 28 мая, запасы продуктивной влаги под озимой пшеницей в полуметровом слое почвы составляли: в северных районах – 60-130 мм (120-240% нормы); в центральных районах – 70-85 мм (160-200% нормы); в южных районах – 65-95 мм (120-180% нормы).

Запасы продуктивной влаги в метровом слое почвы составляли: в северных районах – 85-190 мм (80-200% нормы); в центральных районах – 90-160 мм (100-170% нормы); в южных районах – 85-140 мм (75-150% нормы).

Яровые культуры. Многие хозяйства в начале месяца продолжали сев кукурузы. В середине месяца у кукурузы отмечались фазы: прорастание зерна, всходы, третий лист; к концу мая сформировался пятый и седьмой лист. Высота растений к концу мая составляла в основном 10-25 см, местами – 30-40 см.

По состоянию на 28 мая, запасы продуктивной влаги под кукурузой в пахотном слое почвы составляли: в северных районах – 25-50 мм (90-180% нормы); в центральных районах – 25-40 мм (90-160% нормы); в южных районах – 25-50 мм (80-165% нормы).

Запасы продуктивной влаги в метровом слое почвы составляли: в северных районах – 140-190 мм (100-140% нормы); в центральных районах – 115-195 мм (90-145% нормы); в южных районах – 135-195 мм (90-140% нормы).

У подсолнечника в начале месяца продолжались фазы: всходы, на более ранних посевах – формирование второй пары настоящих листьев. В течение месяца у подсолнечника продолжалось формирование очередных листьев. Высота растений к концу месяца составляла 10-25 см.

По состоянию на 28 мая, запасы продуктивной влаги под подсолнечником в пахотном слое почвы составляли: в северных районах – 30-50 мм (150-180% нормы); в центральных и южных районах – 30-50 мм (140-200% нормы).

Запасы продуктивной влаги в метровом слое почвы составляли: в северных районах – 120-195 мм (120-180% нормы); в центральных и южных районах – 140-190 мм (100-170% нормы).

У гороха в течение месяца отмечалось появление третьего листа, к концу мая – образование соцветий и цветение.

В начале месяца хозяйства заканчивали сев сахарной свеклы, в течение месяца у сахарной свеклы отмечались всходы и формирование листьев.

Плодовые культуры и виноград. У плодовых культур и грецкого ореха в течение месяца отмечалось формирование и рост плодов, у раннеспелых сортов черешни и вишни в конце месяца началось созревание. У винограда в начале месяца продолжалось разворачивание листьев, во второй половине отмечалось формирование соцветий, к концу месяца местами началось цветение.

По состоянию на 28 мая запасы продуктивной влаги под многолетними насаждениями в метровом слое почвы составляли: в северных и центральных районах – 95-180 мм (80-160% нормы); в южных районах – 115-170 мм (100-150% нормы).