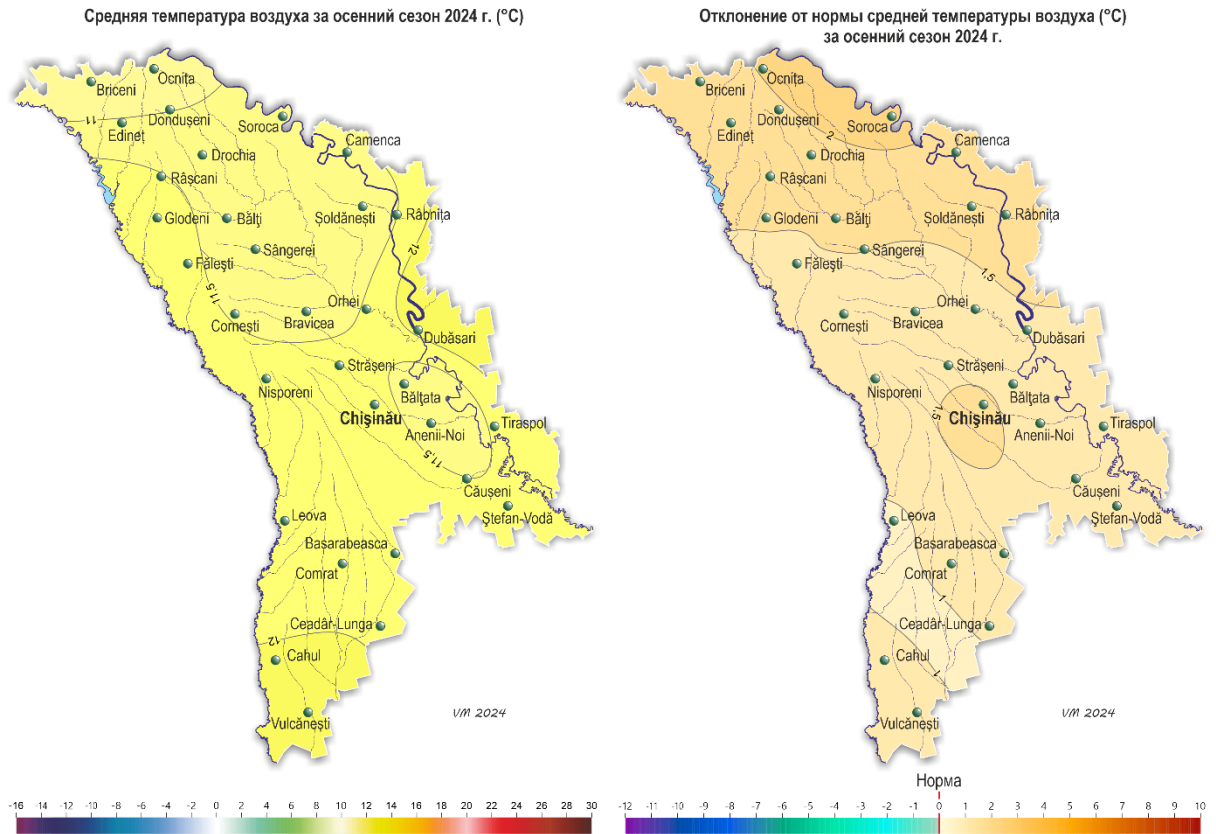


Характеристика метеорологических и агрометеорологических условий осеннего сезона 2024 г.

Осень была **теплой и со значительным количеством осадков в сентябре**. Средняя за сезон (сентябрь-ноябрь) температура воздуха составила по территории $+10,5..+12,2^{\circ}\text{C}$, что на $0,9-2,2^{\circ}\text{C}$ выше нормы и отмечается в среднем один раз в 5-8 лет.



Максимальная температура воздуха в течение сезона повышалась до $+35^{\circ}\text{C}$ (сентябрь, МС Каменка, Фэлешть, Дубэсарь), что в сентябре наблюдается в среднем один раз в 15-20 лет. Минимальная температура воздуха понижалась до -9°C (ноябрь, МС Бэлцата).

Первые заморозки отмечались 18 октября: в воздухе интенсивностью $-1..-2^{\circ}\text{C}$ преимущественно в северной половине республики и местами в крайних южных районах и на поверхности почвы почти повсеместно интенсивностью $-1..-3^{\circ}\text{C}$.

Очень теплая погода сохранялась большую часть сентября (рис. 1). Средняя за месяц температура воздуха была на $2,5-4,5^{\circ}\text{C}$ выше нормы и составила $+18,5..+20,0^{\circ}\text{C}$, что на большей части территории отмечается в среднем один раз в 20-40 лет, а в южных районах – один раз в 10-15 лет.

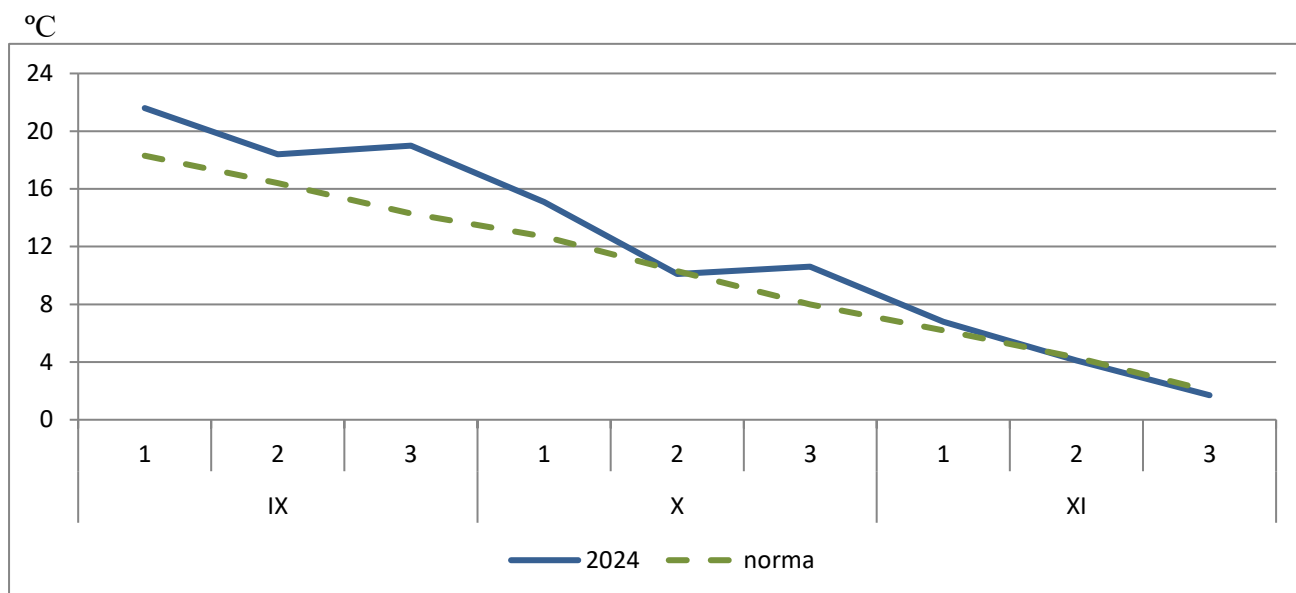
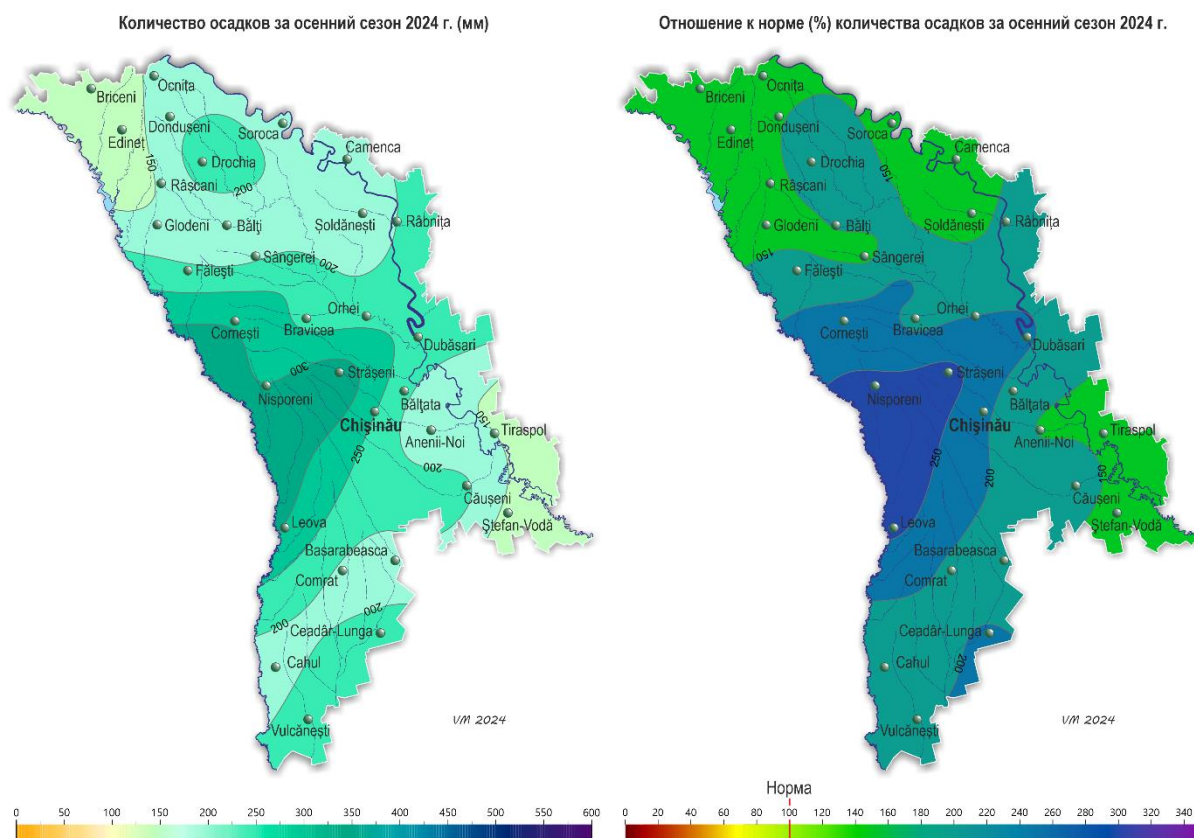


Рис. 1 Средняя температура воздуха по декадам, МС Кишинэу

Количество осадков за сезон на 70% территории составило 135-220 мм (100-185% нормы). На остальной территории, местами в центральных и южных районах, их сумма достигала 230-315 мм (200-260% нормы), что наблюдается в среднем один раз в 20-40 лет.



- По регионам страны осадки распределились следующим образом:
- север – 135-240 мм (100-210% нормы);
 - центр – 170-315 мм (150-260% нормы);
 - юг – 150-300 мм (135-260% нормы).

Особенно много осадков выпало во второй декаде сентября (рис. 2). Их количество на 40% территории достигало 130-225 мм (250-550% месячной нормы), что в сентябре отмечается в среднем один раз в 30-40 лет. На остальной территории выпало 40-120 мм (100-230% месячной нормы).

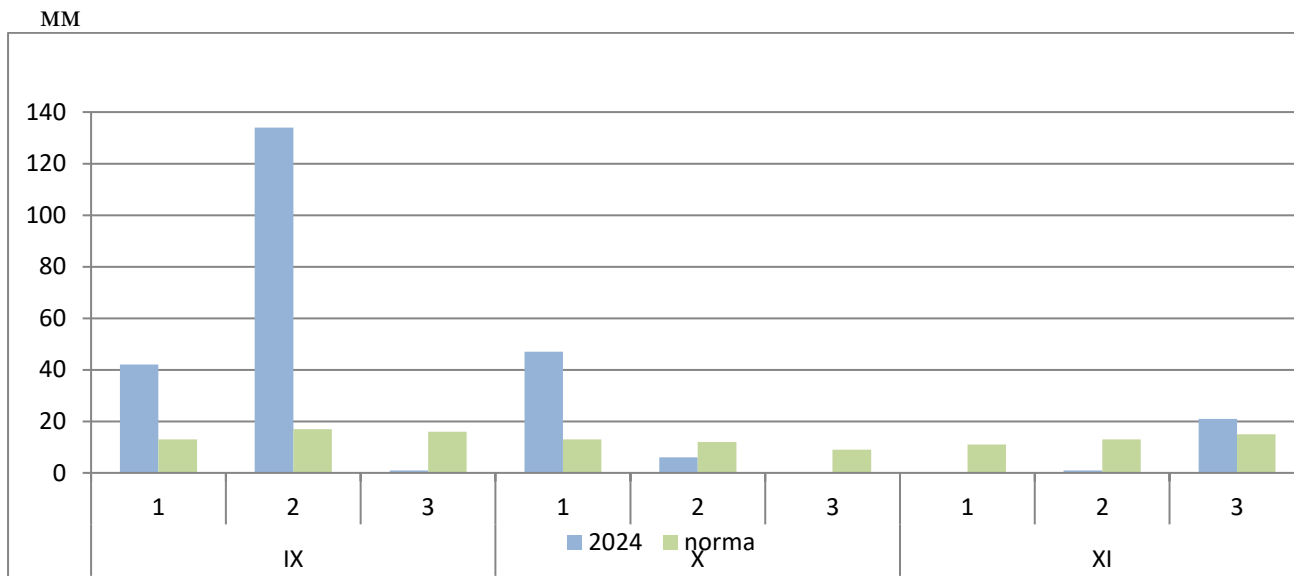


Рис. 2 Количество осадков по декадам, МС Кишинэу

14-15 сентября местами по территории (МС Фэлешть, Корнешть, Бравича, Кодрий, Бэлцата, Кишинэу, Комрат) наблюдались стихийные метеорологические явления в виде сильных ливней: за 12 часов и менее выпало 50-70 мм осадков. Наибольшее количество осадков отмечалось на МС Леова и МАП Кантемир – за 8 часов выпало 105 мм.

Местами прошедшие очень сильные дожди вызвали значительные повреждения народнохозяйственных объектов.

Также в течение сезона наблюдались грозы, туманы, гололедно-изморозевые отложения, гололедица на дорогах, усиление скорости ветра до 23 м/с.

Первый снежный покров установился 21 ноября преимущественно в северной половине республики, его высота на метеорологических площадках составила от 1 до 8 см. К концу месяца снежный покров повсеместно сошел.

По сравнению с осенью 2023 г. средняя температура воздуха за этот сезон была на 2,0-2,5°C ниже. Аналогичным по температурному режиму является 2017 г., по режиму осадков – 2013 г.

Погодные условия осени были в основном благоприятными для созревания овощей, фруктов и винограда, а также для роста и развития озимых культур.

В течение **сентября** погодные условия были в основном удовлетворительными для проведения уборки урожая сельскохозяйственных культур. Прошедшие в течение месяца дожди, местами сильные, дополнили запасы влаги в почве и улучшили условия для проведения работ по подготовке почвы под посев озимых культур.

По состоянию на 28 сентября, запасы продуктивной влаги под *зябью* в пахотном слое почвы составляли: в северных и центральных районах 20-30 мм (80-165% нормы), в южных районах 20-25 мм (95-140% нормы).

Запасы продуктивной влаги в метровом слое почвы под *зябью* в северных районах составляли в основном 80-110 мм (75-115% нормы), местами – 60-65 мм (60-70% нормы); в центральных районах – в основном 75-130 мм (75-150% нормы), местами – 150-165 мм (170-185% нормы); в южных районах – в основном 70-135 мм (80-165% нормы), местами – 55-60 мм (60-65% нормы).

В течение сентября хозяйства проводили уборку урожая кукурузы, подсолнечника, сахарной свеклы, а также овощных, плодовых культур и винограда.

По состоянию на 28 сентября запасы продуктивной влаги под *многолетними насаждениями* в метровом слое почвы в северных и центральных районах составляли 60-145 мм (90-225% нормы), в южных районах – 65-135 мм (85-165% нормы).

Погодные условия в течение **октября** были в основном благоприятными для проведения сева, роста и развития озимых культур, а также для завершения уборки урожая сельскохозяйственных культур. Заморозки в воздухе и на поверхности почвы, отмечавшиеся

во второй половине месяца, создавали угрозу повреждения необранного урожая сельскохозяйственных культур.

В октябре хозяйства проводили массовый сев озимых культур. У озимых культур в первой половине месяца в основном отмечались фазы прорастание зерна и всходы. К концу месяца у озимой пшеницы отмечались фазы: всходы, третий лист, местами прорастание зерна, на ранних посевах – кущение.

По состоянию на 28 октября, запасы продуктивной влаги в пахотном слое почвы под *озимой пшеницей* и на *зяби* в северных районах составляли 20-35 мм (75-130% нормы), в центральных районах – 20-30 мм (85-110% нормы), в южных районах – 20-35 мм (90-160% нормы); в метровом слое почвы в северных районах составляли 70-120 мм (75-110% нормы), в центральных районах – 85-140 мм (80-135% нормы), в южных районах – 75-135 мм (80-150% нормы).

В первой половине октября хозяйства республики завершали уборку урожая кукурузы, сахарной свеклы, плодовых культур и винограда. Во второй половине октября у плодовых культур и винограда отмечалось осеннее расцветивание листьев, и начался листопад в сроки, близкие к обычным. Условия для вызревания древесины многолетних насаждений и лозы винограда в течение месяца были в основном благоприятными.

По состоянию на 28 октября запасы продуктивной влаги под *многолетними насаждениями* в метровом слое почвы в северных и центральных районах составляли 55-130 мм (70-135% нормы), в южных районах – 65-110 мм (70-155% нормы).

Погодные условия в большинстве дней **ноября** были удовлетворительными для роста и развития озимых культур.

В ноябре у озимой пшеницы отмечались фазы: прорастание зерна, всходы и третий лист, на более ранних посевах – кущение.

Понижение средней суточной температуры воздуха до +3°C и ниже отмечалось 21-24 ноября, что вызвало прекращение вегетации озимых культур в обычные сроки.

К моменту прекращения вегетации озимая пшеница находилась в фазах: третий лист (45% посевов), кущение (35% посевов), на более поздних посевах отмечалось всходы (20% посевов). Высота растений в зависимости от фазы развития колебалась в основном от 10 до 20 см. Число растений на 1 м² составляло в основном 395-580.

По состоянию на 28 ноября, запасы продуктивной влаги под *озимой пшеницей* в пахотном слое почвы составляли: в северных районах 20-45 мм (75-150% нормы), в центральных районах 25-40 мм (80-130% нормы), в южных районах 20-35 мм (90-135% нормы).

Запасы продуктивной влаги под *озимой пшеницей* в метровом слое почвы в северных районах составляли в основном 85-140 мм (90-115% нормы), местами – 60-75 мм (50-60% нормы); в центральных районах – 115-165 мм (95-155% нормы); в южных районах – в основном 95-145 мм (75-120% нормы), местами – 60-70 мм (50-55% нормы).

У плодовых культур и винограда в ноябре завершился листопад. Условия для вызревания древесины многолетних насаждений и лозы винограда были в основном благоприятными. Из-за понижения средней суточной температуры воздуха до +5°C и ниже 3-10 ноября отмечалось прекращение вегетации плодовых культур и винограда, что в среднем на неделю раньше обычных сроков.

По состоянию на 28 ноября запасы продуктивной влаги в метровом слое почвы *под многолетними насаждениями* в северных и центральных районах составляли в основном 100-140 мм (85-160% нормы), местами – 45-55 мм (40-60% нормы); в южных районах – 70-115 мм (75-140% нормы).