

NOTĂ

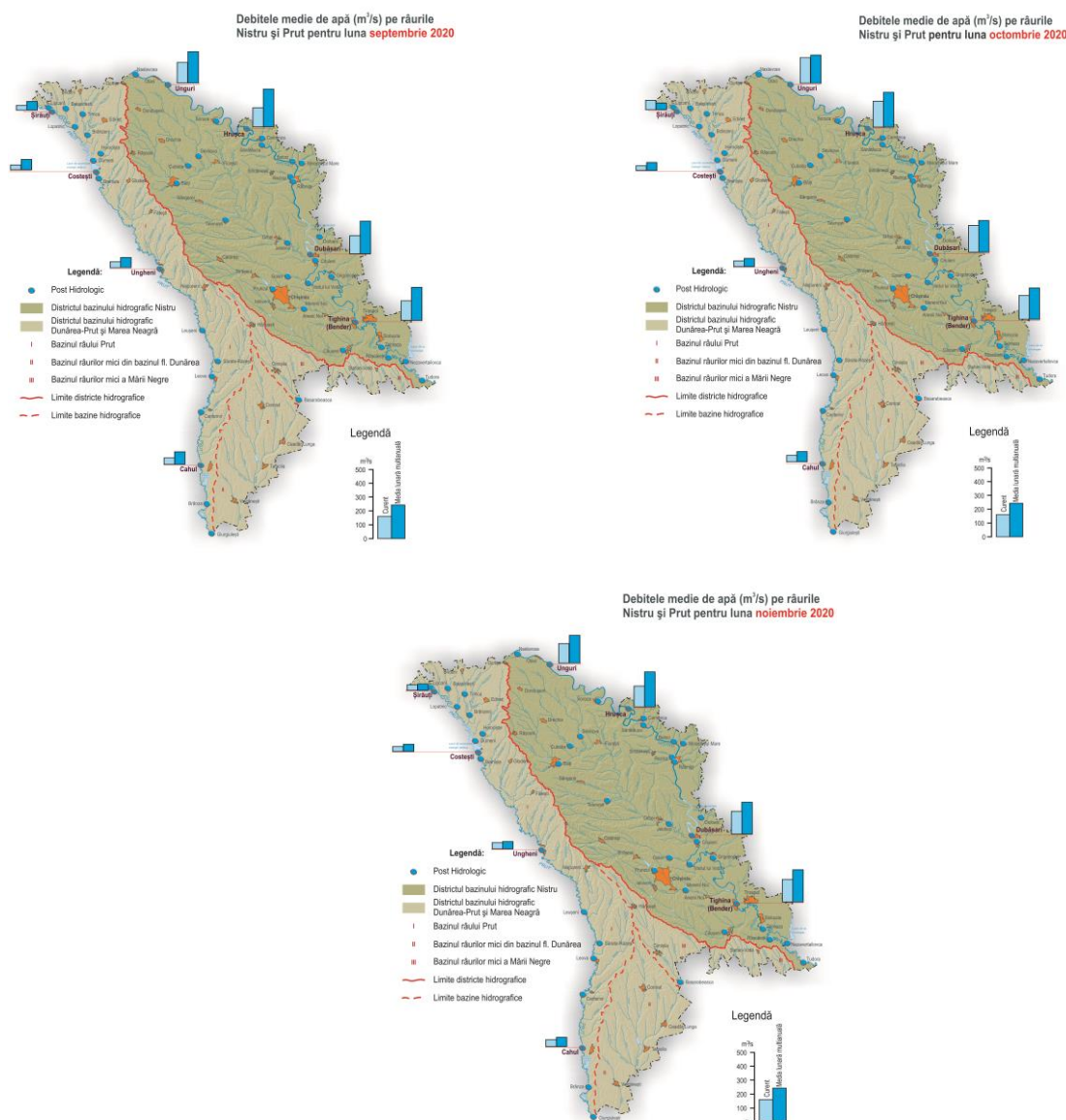
privind regimul hidrologic pe teritoriul Republicii Moldova în perioada de toamnă a anului 2020

În perioada de toamnă, a anului curent, regimul hidrologic al apelor de suprafață pe teritoriul Republicii Moldova s-a caracterizat divers, fiind influențat de precipitațiile căzute pe parcurs.

În luna septembrie, acesta s-a caracterizat cu niveluri scăzute ale apei pe întreg teritoriul Republicii Moldova, fapt care a condiționat Secetă de toamnă, provocată de cantitatea mică a precipitațiilor atât în munții Carpați din Ucraina, cât și pe teritoriul țării. Au fost emise 4 avertizări hidrologice privind Seceta Hidrologică (cod Galben și Portocaliu) în râul Prut, pe sectorul s. Criva – or. Costești, râurile mici și bazinele acvatice din țară.

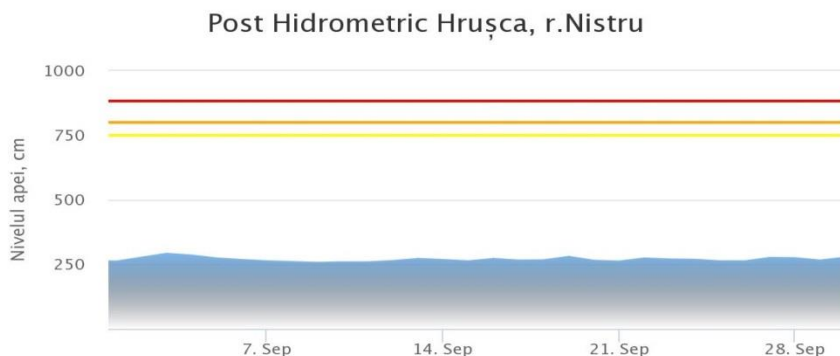
În luna octombrie pe sectorul s. Criva – or. Costești, în legătură cu căderea precipitațiilor în bazinul r. Prut (Ucraina), s-au înregistrat debite ale apei peste norma multianuală, iar pe râul Prut în aval de Lacul de acumulare Costești – Stâncă, s-a menținut scurgerea apei sub normă. Râul Nistru în luna octombrie s-a caracterizat cu scurgere scăzută a apei, care depinde în mare parte de cantitatea de apă deversată din Lacul de acumulare Dnestrovsk.

În luna noiembrie, în legătură cu cantitatea scăzută a precipitațiilor atmosferice, în unele râuri mici s-au înregistrat niveluri scăzute ale apei. În figurile de mai jos este reflectată grafic situația în râurile din republica Moldova în perioada de referință.



SEPTEMBRIE

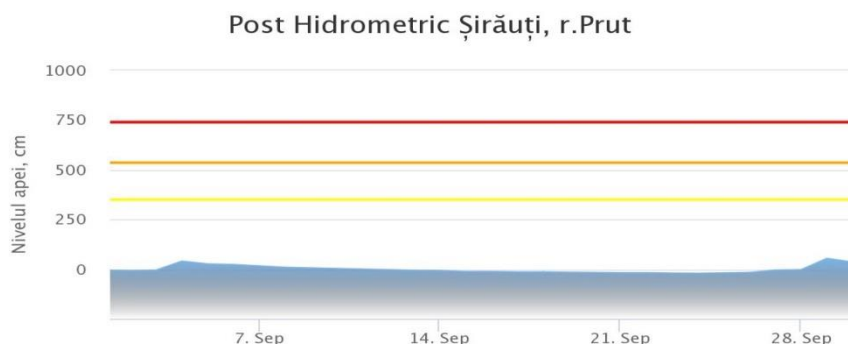
RÂUL NISTRU: În cursul de mijloc al bazinului râului Nistru în regimul hidrologic nu s-au observat schimbări esențiale în regimul hidrologic. Scurgerea apei pe acest sector s-a caracterizat cu debite de apă ce au constituit 50 - 55% din normă.



Deversarea medie lunară de apă din lacul de acumulare Dubăsari a constituit circa 55 % din normă. În legătură cu menținerea deversării apei din lacul de acumulare Dubăsari până la 125 m³/s, pe sectorul or. Dubăsari – s. Talmaza nu au avut loc schimbări esențiale în regimul hidrologic. Debitul de apă la postul hidrologic Bender a constituit 50 – 60 % din normă.

RÂUL PRUT: La mijlocul primei decade a lunii septembrie, în legătură cu precipitațiile căzute în cursul superior al râului, pe sectorul s. Criva – or. Costești (în amonte de Lacul de acumulare Costești-Stânca) a avut loc creșterea nivelului apei cu 0.5 m. Apa s-a scurs în limitele albiei minore.

La sfârșitul decadei a treia, în legătură cu precipitațiile căzute, s-a atestat creșterea nivelului cu 0.4 – 0.7 m. Apa s-a scurs în limitele albiei minore. Debitul de apă la postul hidrologic Șirăuți a constituit 50 – 55 % din debitul mediu lunar.



În aval de Costești-Stânca, la sfârșitul primei decade a lunii septembrie, în legătură cu micșorarea deversării apei din Lacul de acumulare Costești-Stânca (r.Prut) de la 45.0 m³/s până la 33.0 m³/s, pe sectorul or. Costești – or. Ungheni s-a înregistrat scăderea nivelului apei cu circa 0,2 m. Scurgerea de apă pe acest sector a constituit 45 – 50 % din normă.

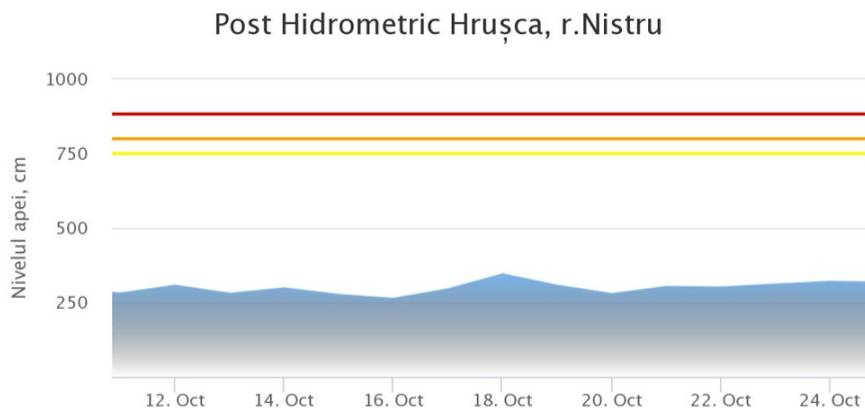
La mijlocul decadei a doua a lunii, pe sectorul or. Ungheni – s. Brânza a avut loc scăderea nivelului apei cu 0.1 – 0.3 m. Debitul de apă la postul hidrologic Cahul a constituit 50 – 55% din normă.

RÂURILE MICI Urmare a monitorizării pe parcursul lunii a stării și evoluției cantitative a apelor de suprafață din rețeaua hidrografică, Serviciul Hidrometeorologic de Stat a prelungit avertizarea hidrologică „Cod galben de secetă hidrologică” în râurile mici și bazinele acvatice și „Cod portocaliu de secetă hidrologică” pe bazinul inferior al râurilor Răut, Botna, Cogâlnic, Ialpuș și Cahul privind Seceta hidrologică. S-a solicitat agenților economici și populației să consume rațional resursele de apă.

Spre exemplu, în râul Răut scurgerea a constituit 10 - 20%, iar în râul Bâc 15 - 25% din normă.

OCTOMBRIE

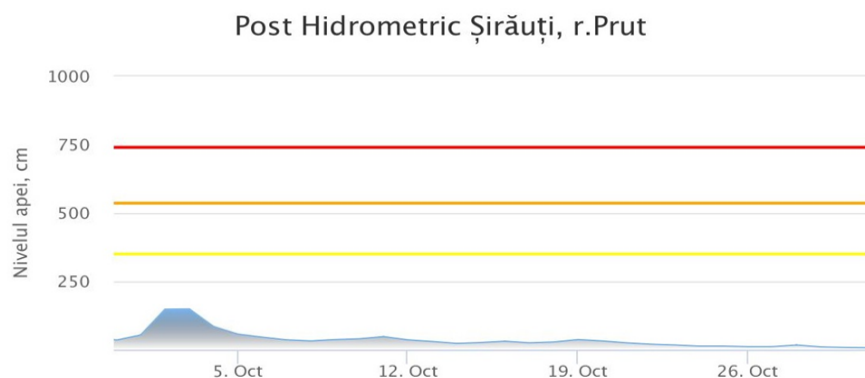
RÂUL NISTRU: În cursul de mijloc al bazinului râului Nistru, la mijlocul decadei a doua a lunii octombrie, în legătură cu mărirea deversării apei din Lacul de acumulare Dnestrovsk, pe sectorul s. Naslavcea – or. Camenca a avut loc creșterea nivelului apei cu 0.7 – 1.1 m. Apa s-a scurs în limitele albiei minore. Scurgerea apei pe acest sector s-a caracterizat cu debite de apă ce au constituit 70 - 80% din normă.



În cursul inferior nivelul apei a fost condiționat de deversarea apei din Lacul de acumulare Dubăsari, care a constituit în mediu 75 – 85 % din normă.

În prima decadă și la începutul decadei a treia ale lunii octombrie, în legătură cu mărirea deversării apei din lacul de acumulare Dubăsari până la 250 m³/s, a avut loc creșterea nivelului apei pe sectorul or. Dubăsari – s. Talmază cu 0.4 – 0.6 m. Apa s-a scurs în limitele albiei minore. Debitul de apă la postul hidrologic Bender a constituit 70 – 80 % din normă.

RÂUL PRUT: În amonte de Lacul de acumulare Costești-Stânca, în prima decadă a lunii octombrie, în legătură cu precipitațiile căzute în cursul superior al râului Prut (Ucraina), pe sectorul s. Criva – or. Costești a avut loc creșterea nivelului apei cu 0.7 – 1.3 m. Apa s-a scurs în limitele albiei minore. Debitul de apă la Postul hidrologic Șirăuți, a constituit 135 – 145 % din debitul mediu lunar.

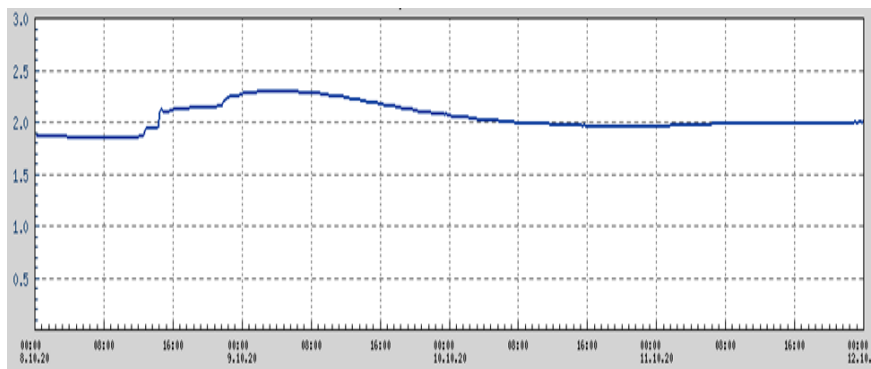


În aval de Lacul de acumulare Costești-Stânca, în legătură cu menținerea deversării apei până la 35.5 m³/s, pe sectorul or. Costești – or. Ungheni nu s-au observat schimbări esențiale în regimul hidrologic. Scurgerea de apă pe acest sector a constituit 60 – 70 % din normă.

În cursul inferior al râului, la începutul decadei a doua a lunii, în legătură cu creșterea nivelului apei în r.Jijia, (România) afluent de dreaptă al râului Prut, pe sectorul or. Ungheni – s. Brînza a avut loc creșterea nivelului apei cu 0.2 – 0.4 m. Apa s-a scurs în limitele albiei minore. Debitul de apă la Postul hidrologic Cahul a constituit 55 – 65 % din normă.

Râurile Mici. La începutul primei decade a lunii octombrie în legătură cu căderea de averse puternice ($15-49 \text{ l/m}^2$), izolat foarte puternice ($50 - 70 \text{ l/m}^2$), a avut loc creșterea locală a nivelului apei în râurile mici cu $0.2 - 0.6 \text{ m}$, izolat $0.5 - 1.0 \text{ m}$ și formarea scurgerilor intensive pe pante cu risc de inundații locale. Administrația publică locală, agenții economici, în gestiunea cărora se află lacuri de acumulare, au fost avertizați să atragă atenția la starea barajelor, podurilor căilor de evacuare a apei.

p/h Bălți



La mijlocul decadei a doua a lunii octombrie, în legătură cu căderea precipitațiilor, izolat puternice, pe unele râuri mici și în locurile joase a avut loc creșterea locală a nivelului apei cu $0.2 - 0.6 \text{ m}$ și formarea scurgerilor intensive pe pante cu risc de inundații locale. În aceste situații de asemenea au fost lansate avertizări privind riscul de inundații.

La mijlocul decadei a treia a lunii, în legătură cu avertizarea meteorologică cu privire la căderea ploilor de scurtă durată, izolat averse puternice ($15-25 \text{ l/m}^2$), în raioanele centrale și de sud a fost emis „Cod Galben” privind: izolat formarea pe unele râuri mici și în locurile joase scurgeri intensive pe pante cu risc de inundații locale. Administrația publică locală, agenții economici, în gestiunea cărora se află lacuri de acumulare, au fost avertizați să atragă atenția la starea barajelor, podurilor căilor de evacuare a apei.

În râul Răut scurgerea a fost semnificativ mai joasă de normă și a constituit $20 - 30\%$, iar în râul Bâc a constituit $60 - 70\%$ din normă.

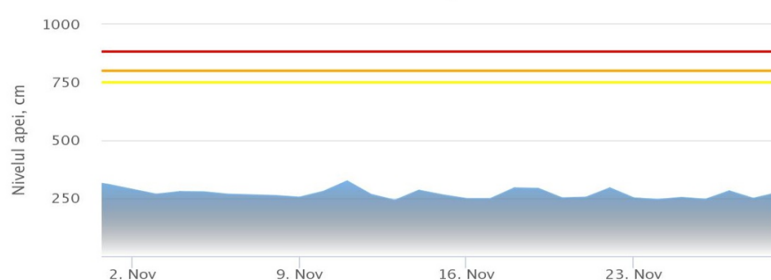
NOIEMBRIE

RÂUL NISTRU: În Cursul de mijloc al bazinului râului Nistru, la începutul primei decade a lunii, pe sectorul s. Naslavcea – or. Camenca a continuat scăderea nivelului apei cu $0.3 - 0.6 \text{ m}$.

La sfârșitul primei decade a lunii, în legătură cu mărirea deversării apei din Lacul de acumulare Dnestrovsk cu circa $250 \text{ m}^3/\text{s}$, pe sectorul s.Naslavcea – or. Dubăsari a avut loc creșterea nivelului apei cu $0.5 - 1.2 \text{ m}$. Apa s-a scurs în limitele albiei minore.

Începând cu mijlocul decadei a doua și până la sfârșitul decadei a treia, în legătură cu oscilația deversărilor apei din Lacul de acumulare Dnestrovsk de la $210 \text{ m}^3/\text{s}$ până la $110 \text{ m}^3/\text{s}$, pe sectorul s. Naslavcea – or. Camenca s-a înregistrat variația nivelurilor apei cu $0.4 - 0.9 \text{ m}$. Apa s-a scurs în limitele albiei minore. Scurgerea apei pe acest sector s-a caracterizat cu debitele de apă ce au constituit $55 - 65 \%$ din normă.

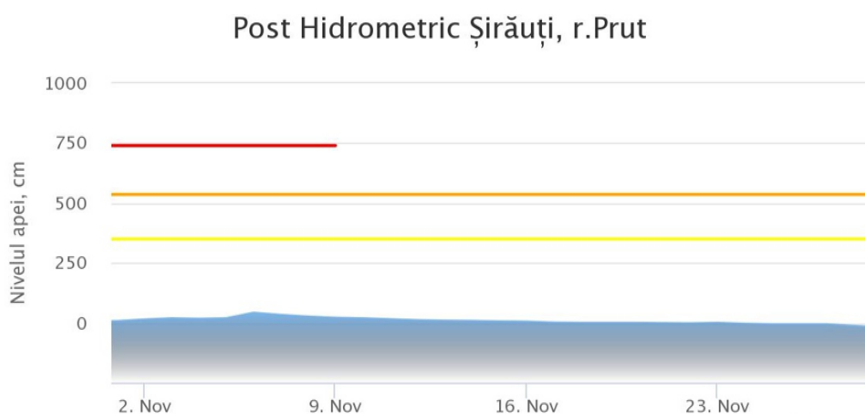
Post Hidrometric Hrușca, r.Nistru



În cursul inferior, deversarea medie lunară de apă din Lacul de acumulare Dubăsari a constituit 65 – 75 % din normă. Totodată, în legătură cu variația deversărilor apei din Lacul de acumulare Dubăsari de la 230 m³/s până la 120 m³/s, pe sectorul or. Dubăsari – s. Talmaza a avut loc oscilația nivelurilor apei cu 0.3 – 0.6 m. Apa s-a scurs în limitele albiei minore. Debitul de apă la Postul hidrologic Bender a constituit circa 70 % din normă.

RÂUL PRUT: În amonte de Lacul de acumulare Costești-Stânca, la începutul primei decade a lunii noiembrie, în legătură cu căderea precipitațiilor nesemnificative în cursul superior al bazinul r.Prut (Ucraina), pe sectorul s.Criva – or. Costești a avut loc o creștere ușoară a apei cu circa 0.3 m. Apa s-a scurs în limitele albiei minore.

La sfârșitul primei decade și până la sfârșitul decadei a treia a lunii, pe sectorul s. Criva – or. Costești a fost observată o scădere lentă a nivelului apei. Debitul de apă la Postul hidrologic Șirăuți a constituit 85– 90 % din debitul mediu lunar.



În aval de Lacul de acumulare Costești-Stânca, pe parcursul întregii luni, în legătură cu menținerea deversării apei din Lacul de Acumulare Costești-Stânca (r.Prut) în volum de circa 37.0 m³/s, pe sectorul or. Costești – or. Ungheni nu s-au observat schimbări esențiale în regimul hidrologic. Scurgerea de apă pe acest sector a constituit circa 85 % din normă.

În cursul inferior al râului, din aceleași considerente, pe sectorul or. Ungheni – s. Brînza nu s-au observat schimbări esențiale în regimul hidrologic. Debitul de apă la postul hidrologic Cahul a constituit 70 – 75 % din normă.

Râurile Mici. În legătură cu insuficiența precipitațiilor pe teritoriul Republicii Moldova, pe unele râuri mici nivelul apei a fost în scădere. Scurgerea pe râurile mici s-a caracterizat după cum urmează:

pe râul Răut – a fost mai joasă de normă și a constituit 20 – 40%;

pe râul Bâc – a fost mai joasă de normă și a constituit circa 40%;

pe râul Vilia – a fost aproape de normă și a constituit circa 90 %.

CENTRUL HIDROLOGIC