

NOTĂ

privind regimul hidrologic pe teritoriul Republicii Moldova în perioada de primăvară a anului 2021

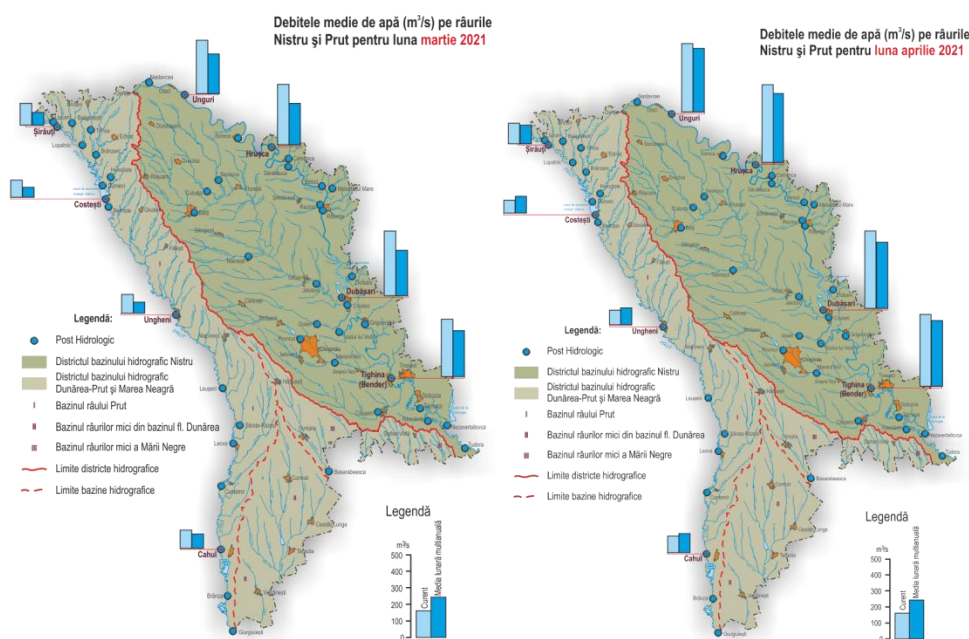
Regimul hidrologic al apelor de suprafață pe teritoriul Republicii Moldova pe perioada de primăvară a anului 2021 s-a caracterizat diferit.

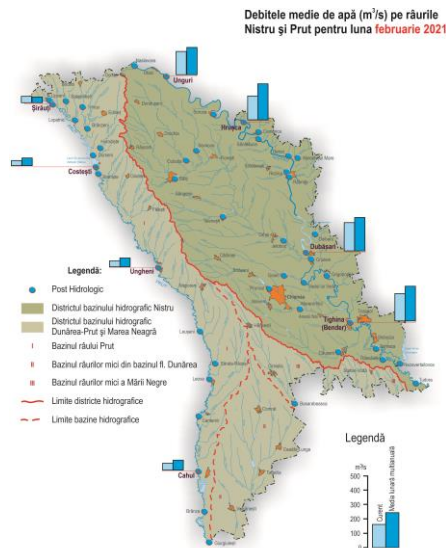
În luna martie, la începutul primei decade pe râurile Republicii Moldova a avut loc distrugerea totală a formațiunilor de gheață, cu excepția lacurilor de acumulare, care s-au eliberat la începutul decadei a doua. Pe parcursul acestei luni a continuat fenomenul Apelor Mari de Primăvară, care a început la sfârșitul lunii februarie.

În luna aprilie, în prima decadă a lunii a luat sfârșit fenomenul Apelor Mari de Primăvară. Pe parcursul acestei luni, în legătură cu căderea precipitațiilor și fenomenului dat, scurgerea apei în râul Nistru și în amonte de lacul de acumulare Costești – Stânca a fost peste normă, iar în aval de lacul de acumulare Costești – Stânca scurgerea a fost sub normă din volumul mediu multianual. Pe râurile mici nivelurile și debitele au fost scăzute.

În luna mai, regimul hidrologic pe teritoriul Republicii Moldova s-a caracterizat în r. Nistru, r. Prut și pe unele râuri mici cu scurgerea aproape de normă. Pe celelalte râuri mici scurgerea a fost mai joasă de normă.

În figurile de mai jos este reprezentat grafic situația în râurile din Republica Moldova în perioada de referință.





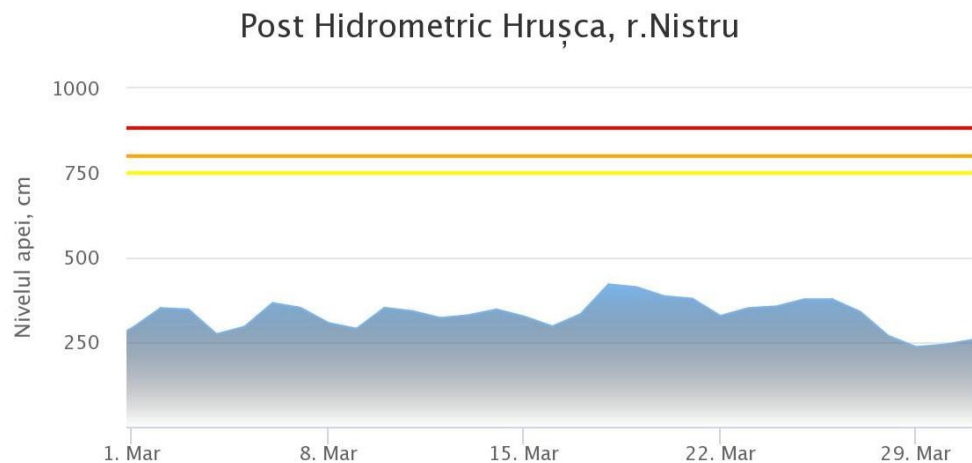
MARTIE

RÂUL NISTRU: La începutul primei decade și până la mijlocul decadei a doua a lunii martie în legătură cu oscilația deversării apei din lacul de acumulare Dnestrovsk de la 200 m³/s până la 500 pe sectorul s.Naslavcea – or.Camenca a avut loc variația nivelului apei cu 0.80 – 2.00 m. Apa s-a scurs în limitele albiei minore.

La mijlocul decadei a doua a lunii, în legătură cu mărirea deversării apei din lacul de acumulare Dnestrovsk până la 700 m³/s, pe sectorul s.Naslavcea – or.Camenca a avut loc creșterea nivelului apei cu 1.20 – 2.20 m. Apa s-a scurs în limitele albiei minore.

La sfârșitul decadei a treia a lunii, în legătură cu micșorarea deversării apei din lacul de acumulare Dnestrovsk de la 600 m³/s până la 120 m³/s, pe sectorul s.Naslavcea – or.Camenca a avut loc scăderea nivelului apei cu 1.50 – 2.20 m.

Scurgerea apei pe acest sector s-a caracterizat cu debitele de apă cu 325– 365m³/s, ce au constituit 130 - 150% din normă.



Deversarea medie lunară de apă din lacul de acumulare Dubăsari a constituit circa 145% din normă.

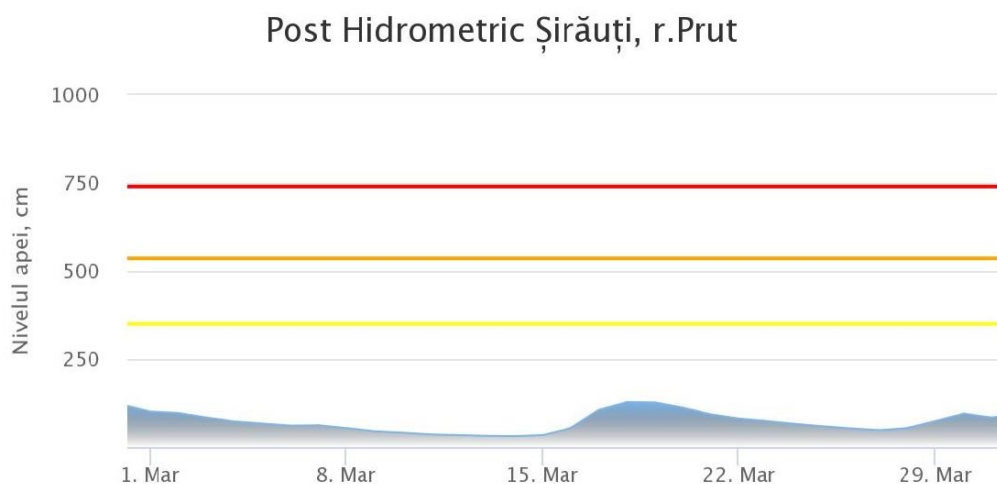
La începutul primei decade a lunii martie, în legătură cu mărirea deversării apei din lacul de acumulare Dubăsari până la 350 m³/s a avut loc creșterea nivelului apei pe sectorul or. Dubăsari – s. Talmază cu 0.70 – 1.20 m. Apa s-a scurs în limitele albiei minore.

La sfârșitul decadei a doua a lunii, în legătură cu mărirea deversării apei din lacul de acumulare Dubăsari până la 670 m³/s a avut loc creșterea nivelului apei pe sectorul or. Dubăsari – s. Talmază cu 1.00 – 1.40 m. Apa s-a scurs în limitele albiei minore.

La sfârșitul decadei a treia a lunii, în legătură cu micșorarea deversării apei din lacul de acumulare Dubăsari de la 550 până la 250 m³/s a avut loc scăderea nivelului apei pe sectorul or.Dubăsari – s.Talmază cu 1.00 – 1.60 m. Debitul de apă la postul hidrologic Bender a constituit cu 125 % din normă.

RÂUL PRUT: La mijlocul decadei a doua a lunii martie, în legătură cu căderea precipitațiilor în cursul superior al r. Prut (Ucraina), pe sectorul în amonte de lacul de acumulare Costești – Stânca a avut loc creșterea nivelului apei cu 0.4 – 1.1 m. Apa s-a scurs în limitele albiei minore.

Surgerea apei pe acest sector s-a caracterizat cu debitele de apă 90.0-100 m³/s ce au constituit 125 – 135 % din normă.



La începutul primei decade a lunii martie, în legătură cu mărirea deversării apei din lacul de acumulare Costești – Stânca până la 110 m³/s a avut loc creșterea nivelului apei pe sectorul:

or.Costești – or. Ungheni cu 0.70 – 1.10 m;

or.Ungheni – s. Brînza cu 1.00 – 2.00 m.

Apa s-a scurs în limitele albiei minore.

La începutul decadei a treia a lunii, în legătură cu creșterea nivelului apei al râului Jijia (România), afluent de dreapta al r. Prut, pe sectorul or.Ungheni – s.Brânza a avut loc creșterea nivelului apei cu 0.30 – 0.70 m. Apa s-a scurs în limitele albiei minore.Surgerea apei pe acest sector a constituit 130– 170% din normă.

RÂURILE MICI: Pe parcursul lunii martie nivelurile și debitele în râurile mici au fost scăzute.

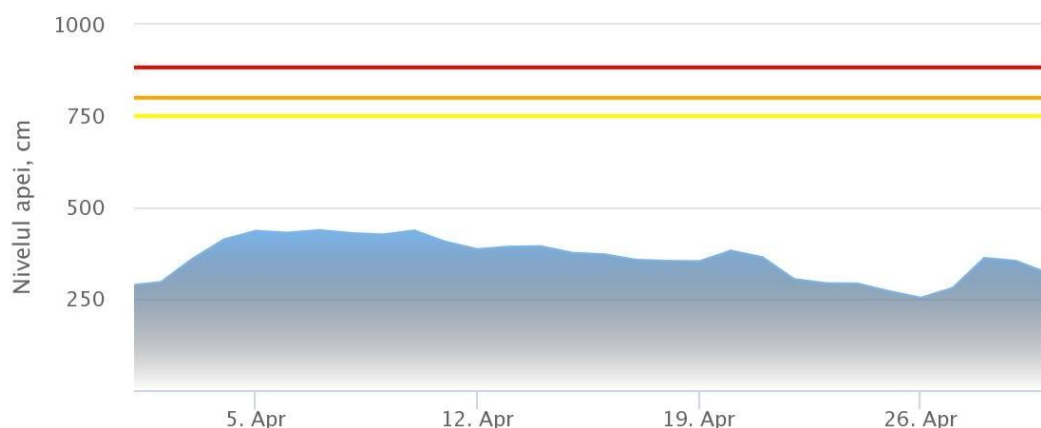
Surgerea apei în râurile mici a fost mai joasă de normă și a constituit: Răut, Căinari, Ichel – 15-30 %; Vilia – circa 50 %.

APRILIE

RÂUL NISTRU: La începutul primei decade, în legătură cu mărirea deversării apei din lacul de acumulare Dnestrovsk de la 370 m³/s până la 800 m³/s pe sectorul s.Naslavcea – or.Dubăsari a avut loc creșterea nivelului apei cu 1.00 – 2.00 m. Apa s-a scurs în limitele albiei minore.

La sfârșitul decadei a treia a lunii, în legătură cu mărirea deversării apei din lacul de acumulare Dnestrovsk până la 550 m³/s, pe sectorul s.Naslavcea – or.Dubăsari a avut loc creșterea nivelului apei cu 1.00 – 1.90 m. Apa s-a scurs în limitele albiei minore. Surgerea apei pe acest sector a constituit 105 - 120% din normă.

Post Hidrometric Hrușca, r.Nistru



În cursul inferior deversarea apei din lacul de acumulare Dubăsari a constituit 110 – 120 % din normă.

La sfârșitul primei decade a lunii aprilie, în legătură cu mărirea deversării apei din lacul de acumulare Dubăsari până la 800 m³/s pe sectorul or. Dubăsari – s. Talmaza a avut loc creșterea nivelului apei cu 2.00 – 3.00 m. Apa s-a scurs în limitele albiei minore.

La începutul decadei a doua a lunii și până la mijlocul decadei a treia a lunii, în legătură cu micșorarea deversării apei din lacul de acumulare Dubăsari de la 800 până la 250 m³/s pe sectorul or. Dubăsari – s. Talmaza a avut loc scăderea treptată a nivelului apei cu 2.30 – 2.90 m.

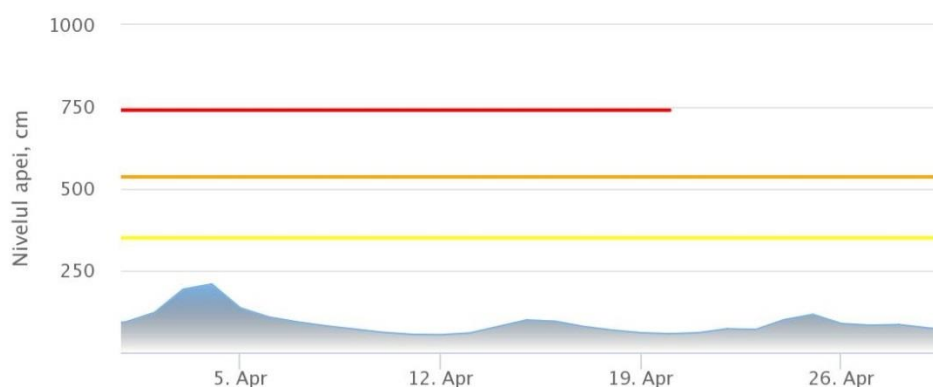
La sfârșitul decadei a treia a lunii, în legătură cu mărirea deversării apei din lacul de acumulare Dubăsari până la 460 m³/s pe sectorul or. Dubăsari – s. Talmaza a avut loc creșterea nivelului apei cu 1.00 – 1.40 m. Apa s-a scurs în limitele albiei minore.

RÂUL PRUT: La începutul primei decade a lunii aprilie, pe sectorul în amonte de lacul de acumulare Costești, au continuat Apele Mari de Primăvară și volumul a constituit 0.4 – 0.5 mln km³.

La mijlocul decadei a treia a lunii, în legătură cu căderea precipitațiilor în cursul superior al r. Prut (Ucraina), pe sectorul în amonte de lacul de acumulare Costești – Stânca a avut loc creșterea nivelului apei cu 0.50 – 0.70 m. Apa s-a scurs în limitele albiei minore.

Scurgerea apei în acest sector a fost peste normă și a constituit circa 110 % din debitul mediu lunar.

Post Hidrometric Șirăuți, r.Prut



La începutul decadei a doua și până la sfârșitul lunii, în legătură cu micșorarea deversării apei din lacul de acumulare Costești – Stânca de la 130 m³/s până la 50.0 m³/s, pe sectorul or. Costești – s. Brânza a avut loc scăderea treptată a nivelului apei cu 0.50 – 1.50 m. Debitul de apă pe acest sector a constituit 75–95 % din debitul mediu lunar.

RÂURILE MICI: În regimul hidrologic al râurilor mici nu s-au observat schimbări esențiale. Scurgerea pe râurile mici a fost semnificativ mai joasă de normă și a constituit 20 – 70 % din normă.

MAI

RÂUL NISTRU: În cursul de mijloc al bazinului râului Nistru, la începutul primei decade a lunii mai, în legătură cu mărirea deversării apei din lacul de acumulare Dnestrovsk de la 150 m³/s până la 400 m³/s, pe sectorul s. Naslavcea – or. Dubăsari a avut loc creșterea nivelului apei cu 0.50 – 1.00 m. Apa s-a scurs în limitele albiei minore.

Scurgerea apei pe acest sector în luna mai s-a caracterizat cu debitele de apă 220 – 280 m³/s, ce au constituit 65 – 75 % din normă.

Post Hidrometric Hrușca, r.Nistru



În cursul inferior, deversarea medie lunară a apei din lacul de acumulare Dubăsari a fost de 267 m³/s și a constituit 77.0 % din normă.

La începutul primei decade a lunii mai, pe sectorul or. Bender – s.Talmaza s-au înregistrat nivelurile maxime ale viiturii, care a început la finele lunii aprilie.

Mai apoi, în legătură cu micșorarea deversării apei din lacul de acumulare Dubăsari de la 450 până la 250 m³/s pe sectorul or. Dubăsari – s. Talmaza a avut loc scăderea nivelului apei cu 1.00 – 1.40 m.

Debitul mediu de apă la postul hidrologic Bender a fost 250 m³/s ce a constituit circa 70 % din normă.

RÂUL PRUT: În amonte de lacul de acumulare Costești – Stânca, la începutul primei decade a lunii mai, în legătură cu căderea precipitațiilor în cursul superior al r. Prut (Ucraina) a avut loc creșterea nivelului apei cu 0.40 – 1.00 m. Apa s-a scurs în limitele albiei minore. În luna mai, scurgerea apei pe acest sector s-a caracterizat cu debitele de apă 100 – 105 m³/s, ce au constituit 85 – 90 % din normă.

Post Hidrometric Șirăuți, r.Prut



În aval de lacul de acumulare Costești – Stânca, la mijlocul primei decade a lunii mai, în legătură cu mărirea deversării apei din lacul de acumulare Costești – Stânca până la 130 m³/s a avut loc creșterea nivelului apei pe sectoarele:

or. Costești – or. Ungheni cu 0.35 – 0.45 m;

or. Ungheni – or. Cahul cu 1.00 – 1.40 m;

or. Cahul – s. Brânza cu 0.65 – 0.90 m.

Apa s-a scurs în limitele albiei minore.

Scurgerea apei pe aceste sectoare s-a caracterizat cu 65 – 80 % din normă.

RÂURILE MICI: La sfârșitul decadei a doua a lunii mai, în legătură cu căderea averselor puternice în unele râuri mici a avut loc creșterea locală a nivelului apei cu 0.2 – 0.5 m. Apa s-a scurs în limitele albiei minore.

La sfârșitul decade a treia a lunii mai a fost emisă o prognoză cu privire la formarea scurgerilor intensive pe pante.

Scurgerea pe râurile mici s-a caracterizat:

Râurile Răut și Căinari – a fost mai joasă de normă și a constituit 45 – 65 %.

Râul Ichel a fost mai joasă de normă și a constituit 20 %.

Râurile Vilia, Camenca, Beloci a fost aproape de normă și a constituit 70 – 90 %.